

2021

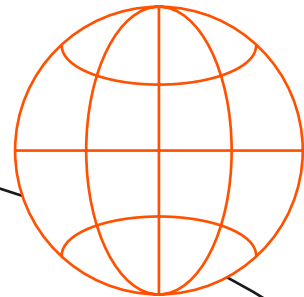
# IMPACT REPORT

Existimos para innovar  
en soluciones de alto impacto  
que impulsen el desarrollo  
sostenible en Chile.

Este reporte de  
impacto comprende  
el resultado de las  
iniciativas y el trabajo  
desplegado entre los  
años 2018 y 2021



**E**s indudable que, en los últimos años, tanto a nivel global como local, la palabra cambio o más bien cambio permanente, ha sido uno de los conceptos que más nos hemos acostumbrado a escuchar, a reflexionar sobre él, a tratar de digerir e internalizar de forma más habitual; pero sobre todo es lo que más hemos experimentado.



Tenemos suficiente información y evidencia, para proyectar que los cambios serán aún más frecuentes, diversos, dinámicos, globales e inciertos. Por nombrar algunos, sabemos que nuestro planeta está en jaque por la crisis climática, que la transformación digital nos desafía a diario, que atravesamos pandemias que podrían poner en riesgo nuestra existencia, que la sociedad demanda mayor bienestar y equidad poniendo a prueba la forma cómo nos relacionamos y organizamos.

Desde Fundación Chile por mucho tiempo, gracias a nuestra misión y propósito, hemos venido ejercitándonos para abrazar el cambio como un aliado para lograr transformaciones profundas. Somos una organización que por más de 46 años ha estado desafiada a pensar en el futuro, a proponer nuevos caminos que impacten en el desarrollo de Chile y en el bienestar de la sociedad.

El periodo 2018-2021 fue un año particularmente marcado por transformaciones de diversa índole, donde Fundación Chile buscó activamente dar respuesta a la necesidad de impulsar el crecimiento y desarrollo sostenible de Chile: de manera especial, buscamos ayudar a mitigar el impacto de la crisis climática; avanzar hacia una educación integral e inclusiva disminuyendo la brecha escolar generada por la pandemia y dar respuesta a las nuevas habilidades que demanda la transformación digital.

Fue un periodo en el que, además, incursionamos en nuevas fuentes de energía como el hidrógeno verde; en el que buscamos avanzar en una economía basada en la circularidad y en que el emprendimiento continuó siendo el motor de creación de nuevas realidades globales y de generación de empleos.

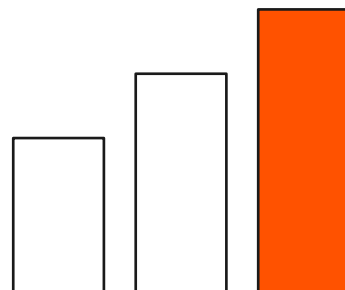
Sabemos que el 2022 será un año desafiante, por lo que lo enfrentamos muy preparados nuevamente, con mucho optimismo, poniéndonos al servicio de la sociedad, del mundo público y privado. Nuestro portafolio actual busca abordar problemáticas sociales relevantes de Chile, mediante la movilización de + de US\$300 MM al 2030 en inversiones públicas y privadas para el desarrollo de soluciones de triple alto impacto: social, medioambiental y económica para beneficiar a más de 8 millones de personas.



**Los invitamos a leer nuestro Impact Report, no solo como un registro de lo que logramos conjuntamente en 2018 – 2021, sino como una invitación para construir juntos un mejor futuro para nuestro país en las próximas décadas.**

**HERNÁN ARANEDA,**

Gerente General Fundación Chile



## SOBRE NOSOTROS

**Por más de 45 años hemos creado colaborativamente soluciones de alto impacto para el país, abordando desafíos locales de alcance global.**

Nuestro trabajo tiene una mirada sistémica: buscamos crear círculos virtuosos entre **crecimiento inclusivo, protección medioambiental y desarrollo social.**

Trabajamos en red, generando más de 500 alianzas internacionales y nacionales con instituciones públicas, privadas, academia y de la sociedad civil.

### **Nuestro propósito:**

**Innovamos en soluciones de alto impacto para impulsar el desarrollo sostenible de Chile**

# A

bordamos las principales problemáticas del país, enfocados en crear un futuro mejor, contribuyendo a un mayor bienestar de nuestra sociedad.

**Entendemos la sustentabilidad, el desarrollo humano y el emprendimiento como pilares críticos para alcanzar el desarrollo de Chile.**



# TRAYECTORIA E IMPACTO

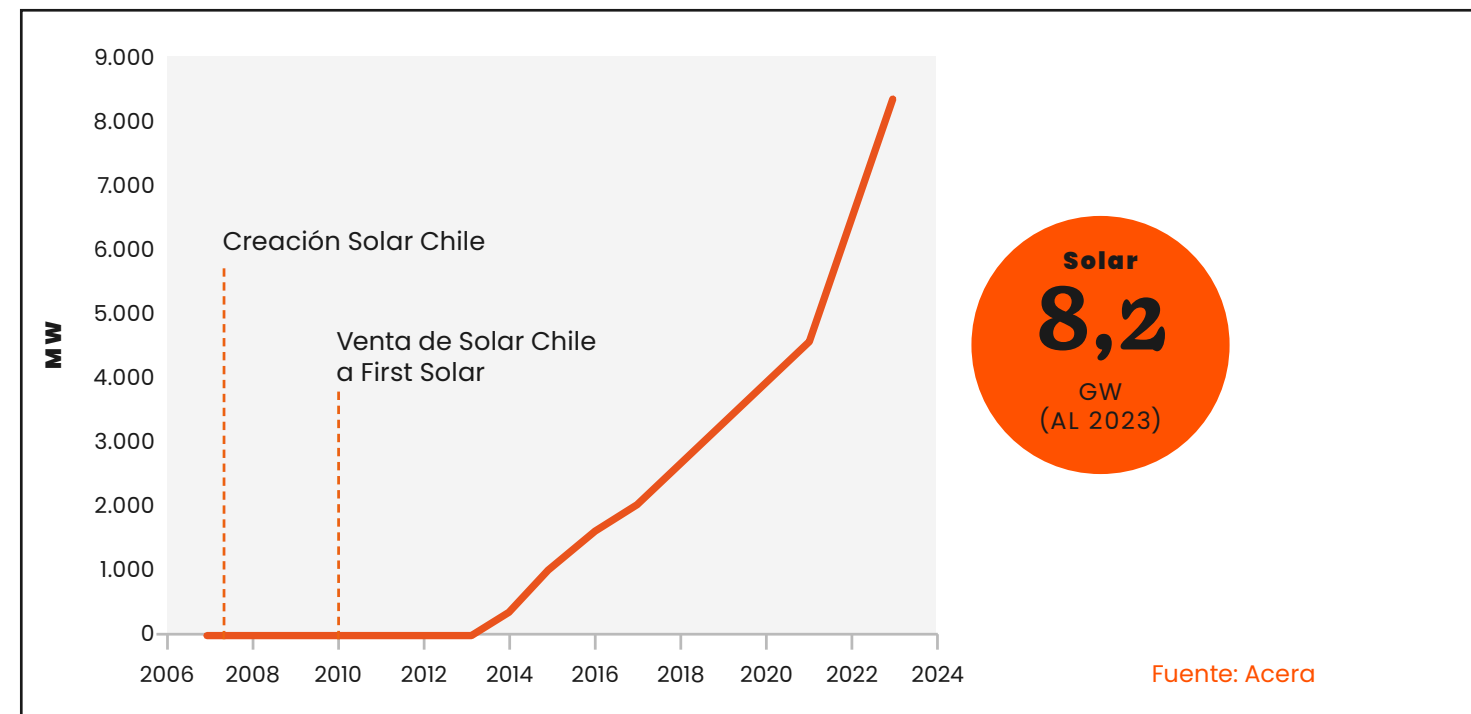
**Hemos sido pioneros potenciando y habilitando distintos sectores productivos, como la industria acuícola, el sector agroindustrial, el movimiento hacia energías renovables como la solar, los primeros fondos de capital de riesgo en Latinoamérica, entre otros.**

Hemos generado más de **US\$5.000 MM** en valor social directo a través de empresas y sectores impulsados por FCh.

## Energía solar en Chile

Fundación Chile tuvo un rol clave en la industria solar mediante la creación y consolidación de la primera empresa solar sin subsidio en Chile. Solar Chile. Esta posteriormente fue vendida a la empresa norteamericana First Solar.

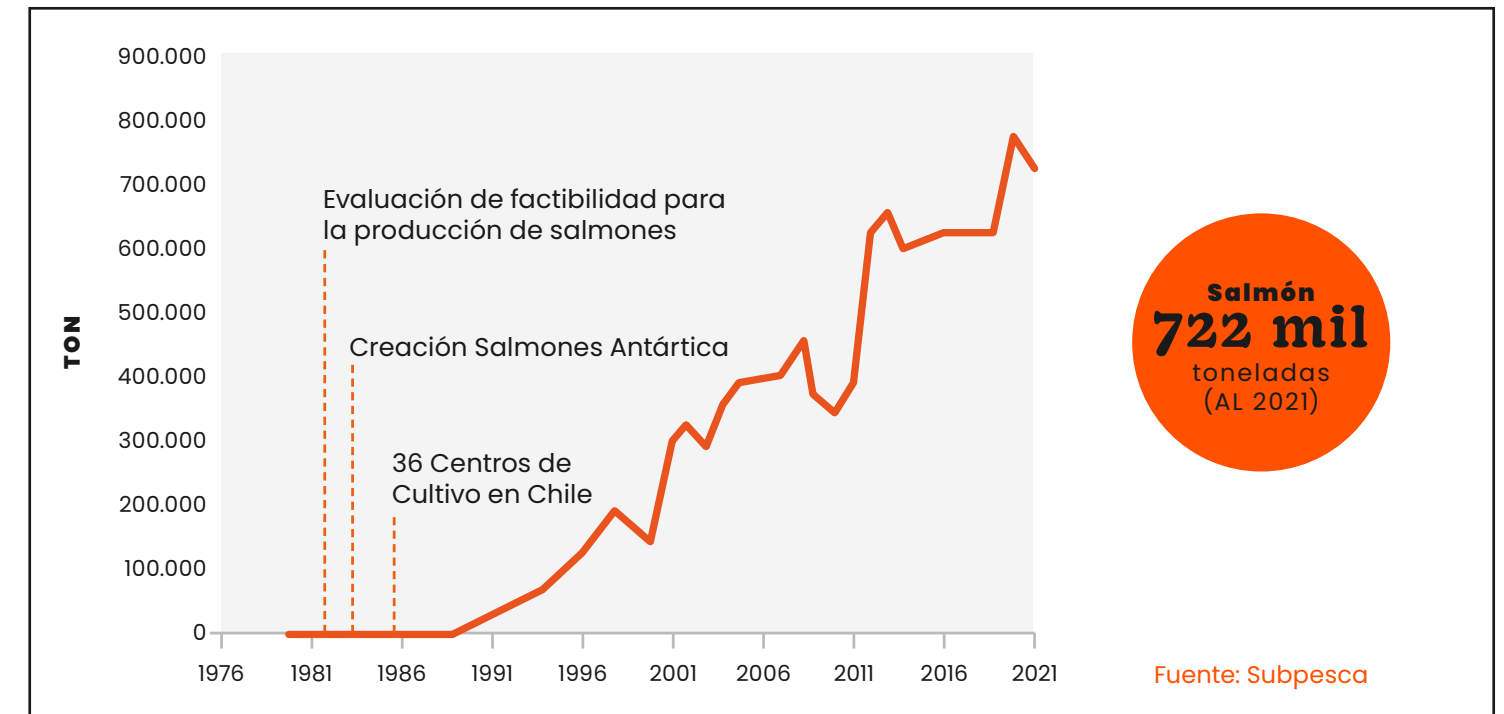
Capacidad acumulada Energía solar Fotovoltaica en operación



## Industria exportadora de salmón

La creación de Salmones Antártica por parte de Fundación Chile dio inicio a la salmonicultura de gran escala en nuestro país. Esta empresa fue comprada por inversionistas japoneses en 1988, logrando que el sector privado constituyera una fuerza impulsora de la industria. En sus primeros 31 años la industria creció hasta alcanzar US\$3,500 millones en exportaciones.

Exportaciones de salmón 1890- 2021



### Hemos contribuido a generar políticas públicas en diversas materias:

- Certificación de competencias laborales
- Etiquetado energético de electrodomésticos

Hoy trabajamos para acelerar normativa para concretar avances en el decreto supremo de Aparatos Eléctricos y Electrónicos de la Ley REP, entre otros.

### Hemos sido pioneros en la industria de capital de riesgo en Chile:

- Previo a la primera ley en 1989, FCH ya había invertido en 11 empresas, conformándose así como una de las primeras aceleradoras de la región.
- A la fecha acumula inversiones por más de 120 MM USD y cuenta con el fondo activo CLIN.

## PORTAFOLIO 2021-2030

# US\$300MM

en volumen total en inversiones públicas y privadas en soluciones de triple impacto: social, medioambiental y económico de acá al 2030

# + de 8 MM de personas

serán beneficiadas al 2030

# ×3 multiplicamos

cada peso público invertido, apalancando 3 veces el valor con capitales privados e internacionales



# NUESTROS FOCOS

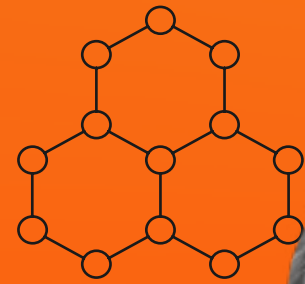
En Fundación Chile tenemos el compromiso de contribuir al desarrollo sostenible de Chile.

Equidad escolar

Futuro del trabajo

Cambio climático

Innovación abierta y capital de riesgo



# EQUIDAD ESCOLAR

Una mejor educación impacta positivamente en el bienestar de las personas, ampliando sus oportunidades de desarrollo integral y contribuyendo también a mejorar la cohesión y convivencia social. La evidencia internacional muestra también la relevancia directa que una educación de calidad y con oportunidades distribuidas equitativamente tienen sobre el crecimiento económico de los países.\*

Pese a los enormes avances en acceso a educación, la calidad de los aprendizajes logrados por los estudiantes chilenos presenta brechas relevantes respecto a países comparables. Además, una proporción significativa de la población escolar perteneciente a niveles de menores ingresos no accede a oportunidades de educación de calidad. Cerrar las brechas de calidad y equidad educativas son prioridades ineludibles y altamente consensuadas en el Chile de hoy.

\*Hanushek, Eric A.: For long-term economic development, only skills matters, 2017

La pandemia generó una situación que la ONU calificó de "emergencia educativa", llamando a implementar políticas de inclusión para los sectores que se vieron más afectados con la interrupción de clases presenciales.



**D**esde Fundación Chile nos proponemos contribuir a reducir brechas a través de la innovación educativa, bajo un enfoque sistémico que impacta de forma integral en la mejora de los aprendizajes de los niños, niñas y jóvenes.

Llevamos más de **20 años** creando soluciones de avanzada y de alto impacto en la enseñanza y aprendizaje de niños, niñas y jóvenes, preparando hoy el país del futuro.

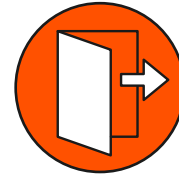
## Problemática Nacional



Chile se ubica en el lugar **43** de 79 países en la última prueba PISA, nivel más bajo que el promedio de la OCDE.



Durante la pandemia, los estudiantes de enseñanza media no alcanzaron el **60%** de los aprendizajes necesarios, cifra que llegó a un **25%** en sectores de menores ingresos.



Más de **186 mil** niñas, niños y jóvenes entre 5 y 21 años abandonaron el sistema escolar en Chile en 2020.



Chile está entre los países OCDE con **mayor desajuste** entre el nivel educacional, de competencias y de área de estudio.



## ¿Cómo lo hacemos?



Fortalecemos capacidades de directivos y docentes.



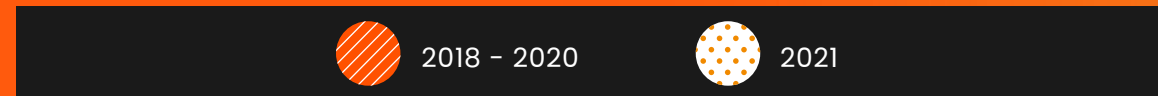
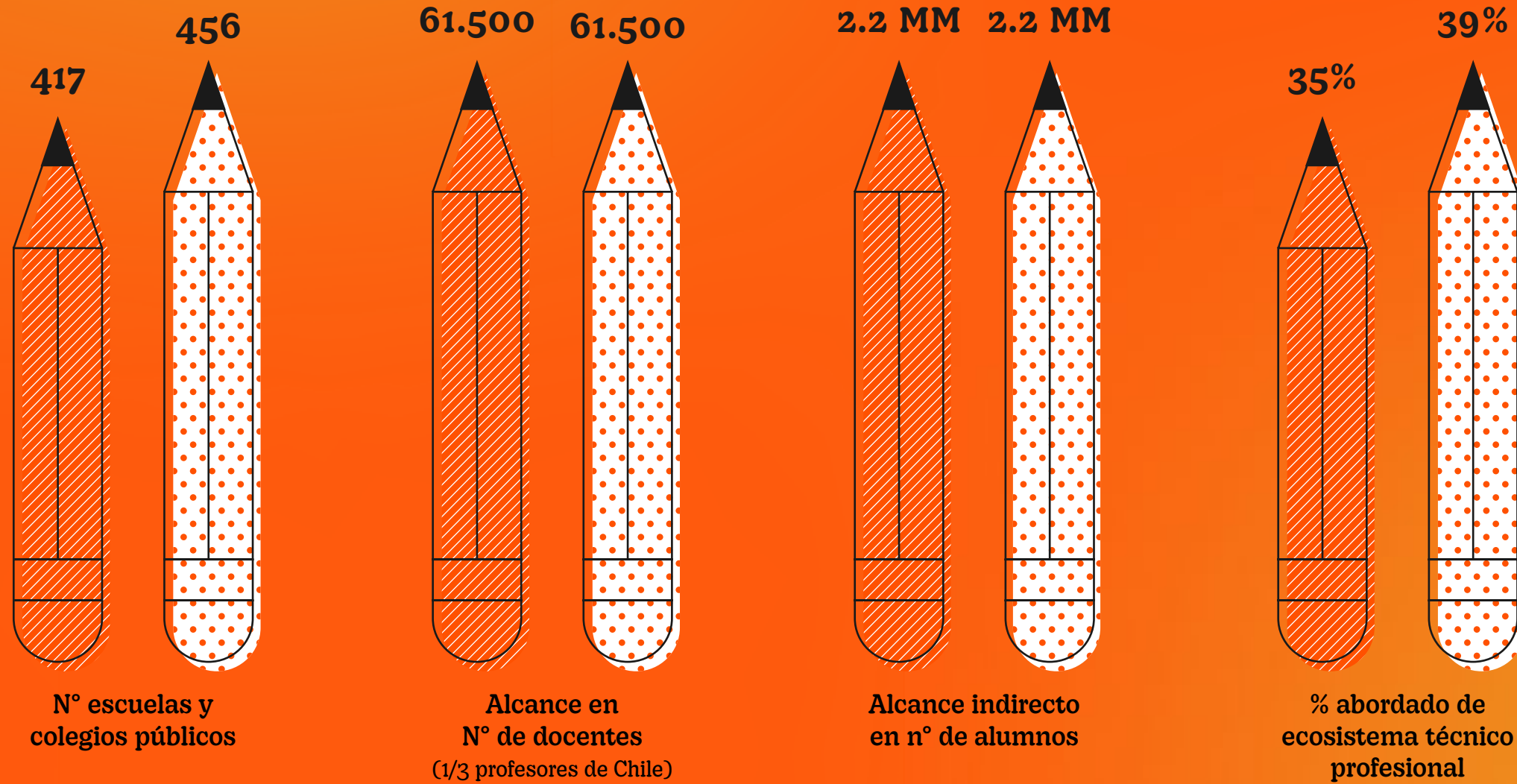
Trabajamos con el ecosistema de la educación técnico profesional para impulsar una oferta formativa pertinente, impulsando una conexión temprana de alumnos con el mundo del trabajo.



Establecemos redes colaborativas y territoriales.

# IMPACTO DEL PORTAFOLIO

## Foco: Equidad Escolar



### Impacto esperado al 2030

# 50%

de los docentes de Chile con competencias digitales para enfrentar el nuevo escenario educativo

4 EDUCACIÓN DE CALIDAD

5 IGUALDAD DE GÉNERO

10 REDUCCIÓN DE LAS DESIGUALDADES

## Iniciativa

## EDUCARCHILE

**C**on 20 años de trayectoria, Educarchile acompaña a los docentes en su camino hacia una educación de mejor calidad, bajo la convicción, basada en evidencia, sobre el rol irremplazable que desempeñan como agentes de cambio en el ecosistema educativo.

Educarchile ofrece contenidos gratuitos de avanzada, esenciales para los profesores de hoy y el futuro.

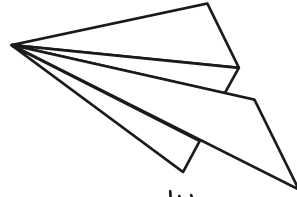
Con un fuerte énfasis en instalar competencias digitales claves en los docentes, Educarchile se ha propuesto contribuir a la mitigación de los efectos de la inequidad escolar derivados de la pandemia.

Elimina las brechas de acceso a formación pertinente y de calidad, permitiendo que profesores de las zonas más extremas del país accedan ella.

La oferta formativa promueve la equidad de género, herramientas para aulas cada vez más diversas, educación para la ciudadanía, conciencia medioambiental, priorización curricular, desarrollo socioemocional, entre otras, a través de una metodología que incentiva la cooperación entre pares.

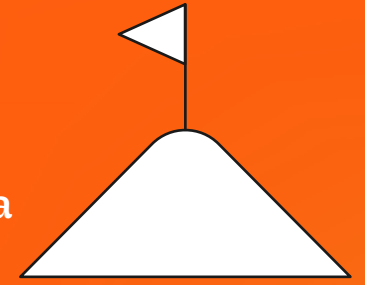


Durante la pandemia de 2020, más de **20 mil docentes** se registraron en Educarchile y recibieron apoyo para enfrentar el desafío educativo.



## Logros

**Pioneros en Latinoamérica:** Educarchile fue el primer portal educativo creado en la región e impulsó la Red Latinoamericana de Portales Educativos.



**Más de 109.000** usuarios vinculados a la educación registrados en la plataforma.

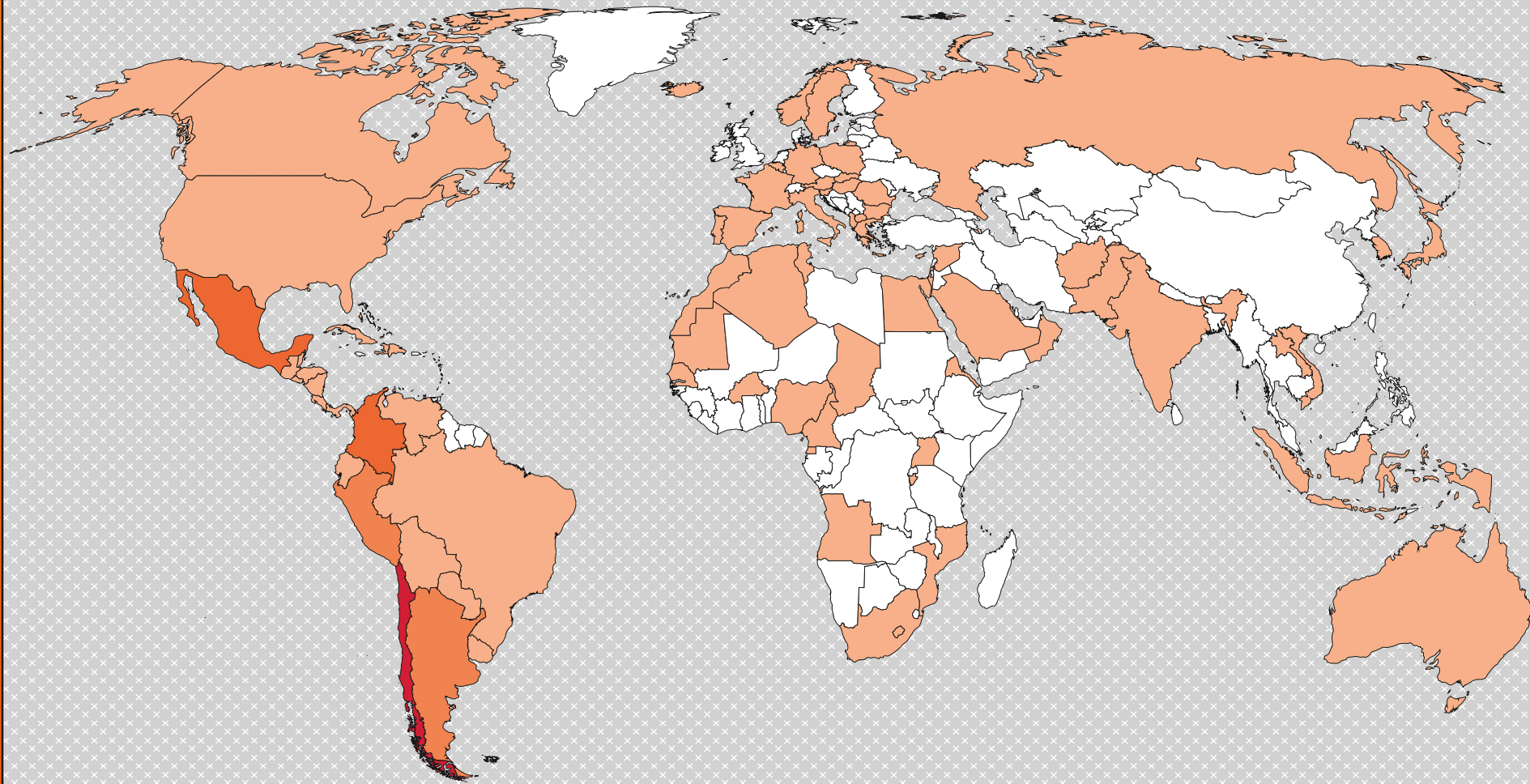
**21%** de los usuarios proviene de Iberoamérica, destacando su presencia en Colombia, México, Perú, Ecuador y Argentina.

**Más del 70%** de los usuarios es de regiones de Chile, alcanzando las zonas más extremas del país.

**45%** Crecieron los usuarios registrados en la plataforma, durante la pandemia.

**Más de 9.000** profesores formados anualmente con cursos pertinentes a nuevos desafíos educativos.

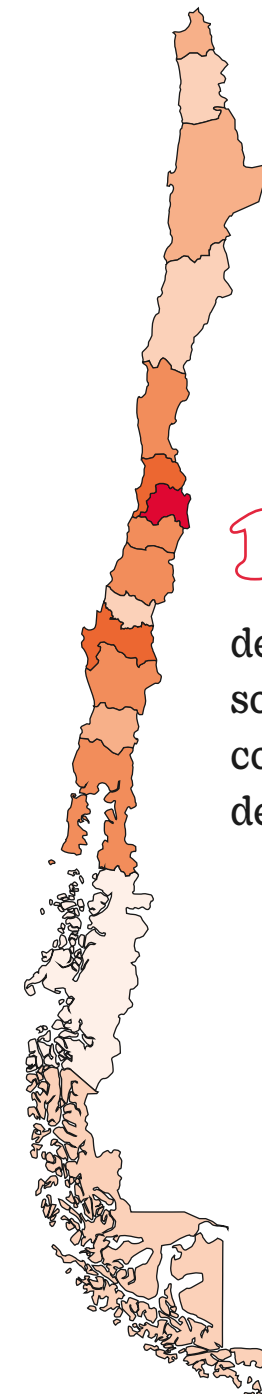
## Usuarios en todos los continentes +de 119 países



Educarchile **rompe barreras territoriales** y sociales, generando un contexto de equidad en el que se abordan desafíos clave para el mejoramiento del aprendizaje de niños y niñas.

Educarchile se posiciona como un actor clave para facilitar la **transición digital** de los docentes en el nuevo contexto, entregando herramientas esenciales para el siglo XXI.

## Cobertura nacional



1/3

de los profesores son parte de la comunicad digital de **Educarchile**.

Educarchile ha logrado reunir a más de

100.000

usuarios vinculados a la educación, rompiendo barreras territoriales y sociales.

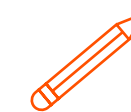
## Beneficiarios



Docentes



Equipos directivos



Estudiantes y Comunidad Escolar

## Socios

- Ministerio de Educación
- Alianzas estratégicas con Google, Microsoft, Fundación Seminarium, VTR, entre otras

## Iniciativa

# CCM ELEVA: TALENTO PARA LA MINERÍA 4.0

**U**na formación técnico profesional (TP) pertinente y de calidad impacta tanto en la inserción juvenil en el mundo del trabajo, como en ofrecer mayores oportunidades y mejores trayectorias formativo laborales para sus estudiantes.

Hoy en Chile los programas formativos no suelen vincularse suficientemente con el contexto productivo, develando un descalce entre la formación y el desempeño requerido en el puesto de trabajo, lo que es urgente de atender, considerando que un 100% de los estudiantes TP son de contextos vulnerables.

CCM Eleva es una iniciativa de colaboración público-privada, liderada por el Consejo Minero y la Fundación Chile que busca contribuir a impulsar la minería del futuro, elevando las capacidades y oportunidades de estudiantes, promoviendo una formación técnico profesional pertinente y de calidad.

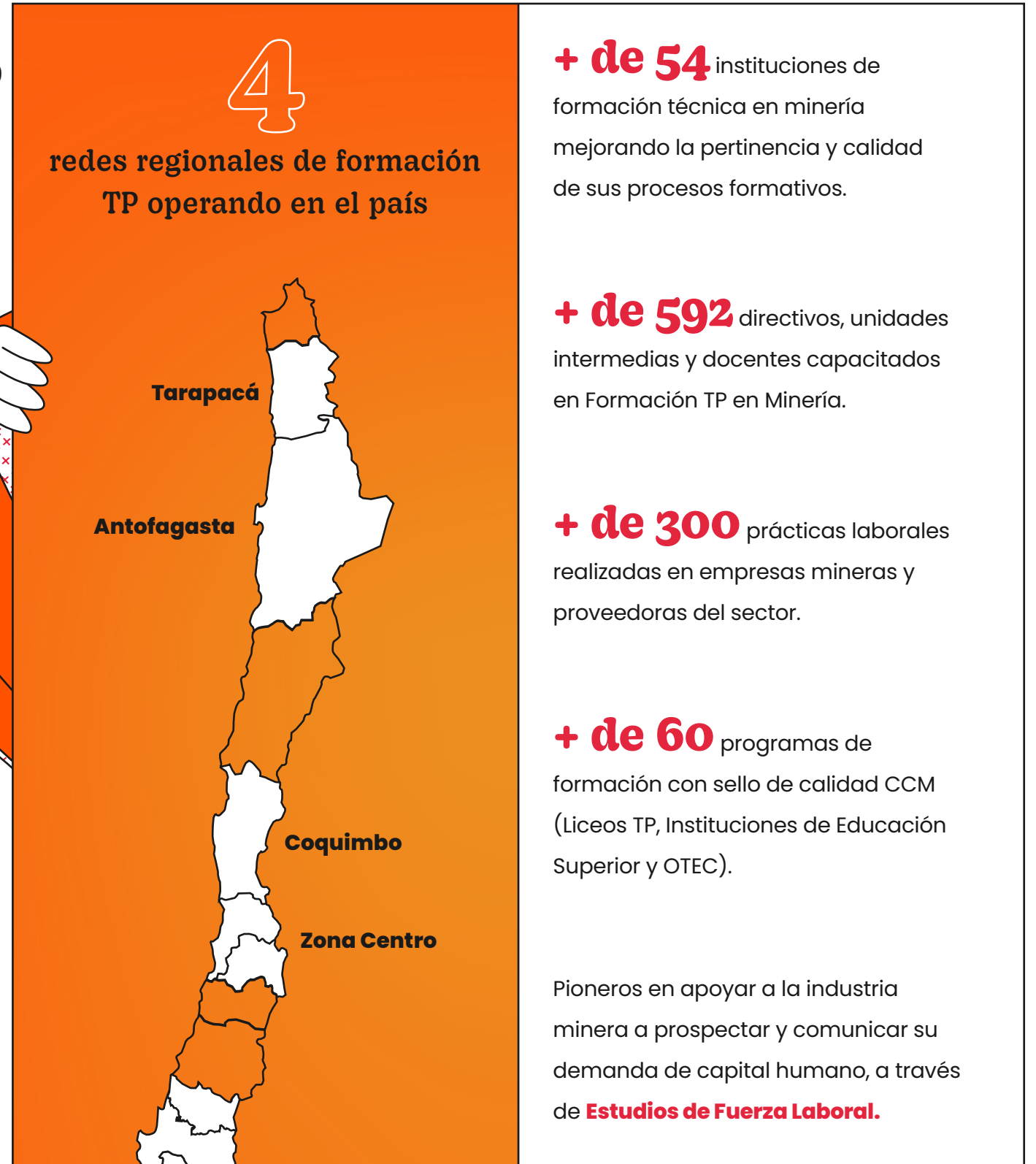
La iniciativa acelera el cierre de brechas de las instituciones de formación para el trabajo, mejorando su articulación con el mundo productivo, a través de una plataforma de desarrollo y transferencia de capacidades a nivel individual, institucional y territorial.



Conoce más en  
<https://www.ccm.cl/>



## Logros





60%

de los jóvenes participantes en CCM Eleva han sido contratados por las empresas donde realizaron sus prácticas

+ del 80%

de los jóvenes que han sido parte de CCM Eleva se encuentra trabajando en minería

1.485

mujeres han ampliado sus oportunidades de empleabilidad, gracias a CCM Eleva



El Consejo de Competencias Mineras (CCM), el primer skills council de Chile, surge en 2012 al alero del Consejo Minero, con la asesoría experta de Fundación Chile, y funciona como ente articulador entre el mundo formativo y la industria minera.

**CCM Eleva es la primera experiencia de implementación de un Marco de Cualificaciones en Chile.**



## Beneficiarios

- **Instituciones de Formación:** Entrega herramientas que les permitan el alineamiento curricular según el Marco de Cualificaciones Minero.
- **Docentes y Equipos Directivos:** Generación de una oferta formativa coherente con la industria minera, integrando automatización y digitalización desde etapas tempranas en la formación secundaria.
- **Territorios:** Creación de redes de colaboración regionales, para enfrentar desafíos comunes en formación técnico profesional.
- **Empresas:** Contar con capital humano alineado con las demandas de la industria.
- **Jóvenes:** Conexión temprana con empresas, impulsando la formación para la empleabilidad.

## Contribución

**CCM Eleva ha logrado conectar al mundo formativo con las necesidades de la industria minera, y ampliar las oportunidades de empleabilidad de más de 9.000 jóvenes.**

## Socios

Consejo Minero, BHP, Antofagasta Minerals, Aprimin, Anglo American, Cámara Chilena de la Construcción, Codelco, Glencore, Komatsu, Finning, Lunding Mining, Collahuasi, Teck, Metso Outotec, Freeport-McMoRan, CMP, Rio Tinto, Lumina Copper Chile y SQM.

# CENTRO DE LIDERAZGO EDUCATIVO + COMUNIDAD

El Centro de Liderazgo Educativo para la Mejora en Red + Comunidad nace en 2020 con el propósito de contribuir al desarrollo de culturas de liderazgo eficaz en las comunidades escolares para el aprendizaje del siglo XXI.

## Desarrolla un modelo que considera:

- Formación innovadora para el desarrollo de capacidades de liderazgo
- Redes y territorio
- Investigación y desarrollo de conocimiento de liderazgo escolar
- Herramientas tecnológicas
- Difusión e intercambio de prácticas

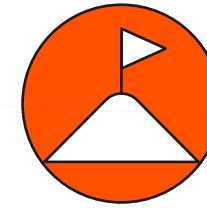
El Centro +Comunidad es parte de la **política pública** del fortalecimiento del liderazgo escolar, impulsada y financiada por el Ministerio de Educación.

+Comunidad ofrece una innovadora experiencia de formación centrada en el autoaprendizaje para los docentes, que permite motivar e introducir en temáticas coherentes y contingentes a los actuales desafíos de aprendizaje y los principios de la educación pública, tales como gestionar el cambio o cómo liderar el aprendizaje con enfoque de ciudadanía.



Conoce más en

<https://centromascomunidad.cl/>



El liderazgo escolar es la **segunda variable más influyente** dentro de las escuelas, después de la docencia, impactando indirectamente en los aprendizajes de los estudiantes\*



El liderazgo que se ejerza desde el **nivel intermedio** será un factor clave en la instalación y despliegue de los nuevos **Servicios Locales de Educación Pública (SLEP)** en tanto apoyan, acompañan, motivan y monitorean a los equipos de conducción de las escuelas.

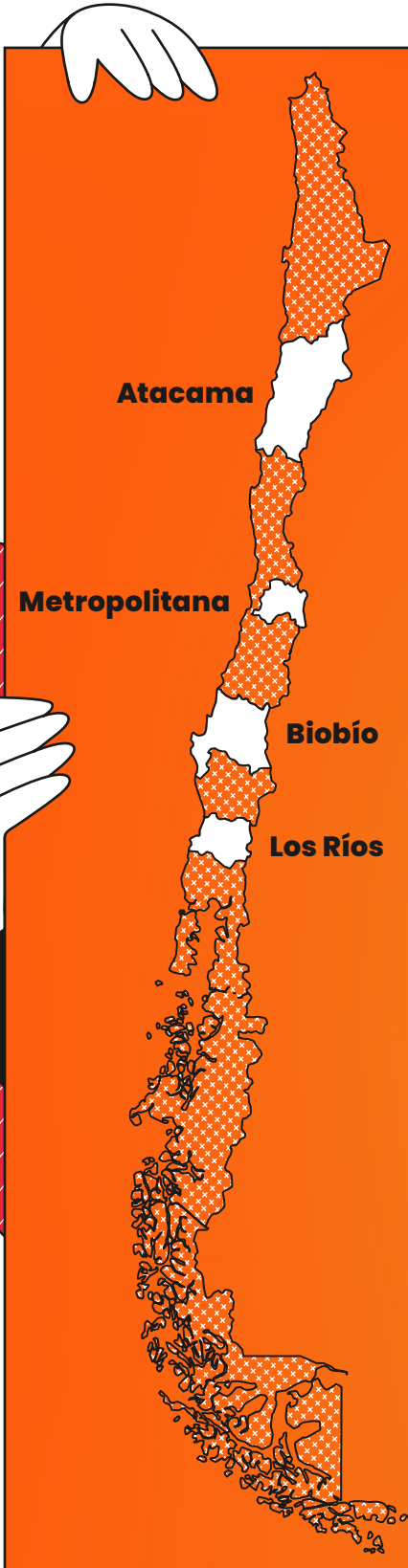
**+Comunidad** desplegará experiencias formativas anuales con **100 líderes**, orientadas exclusivamente a este nivel



**+Comunidad** tiene un alcance potencial de **44% del total de establecimientos educativos** a nivel nacional.

\*Guimaraes & Valenzuela, 2016; Horn, 2013; Day, Sammons, Hopkins, Harris, Leithwood, Gu, Brown, Ahtaridou & Kington, 2009; Robinson & Timperley, 2007; Leithwood, Lewis, Anderson & Wahlstrom, 2004; en +Comunidad 2021

## Logros



Modelo de Redes de Colaboración desplegado en

## 4 territorios del país:

Atacama, Metropolitana, Biobío, Los Ríos.

## Formación innovadora a 280 líderes educativos

a través del programa Red de Colaboración Internivel.

## Establecimiento de línea de investigación

para monitorear resultados y generar conocimiento en temas pertinentes para las comunidades educativas.



## Colaboración y mirada sistémica para el buen aprendizaje

+Comunidad releva un enfoque de formación que reúne a **líderes de diferentes niveles del sistema escolar**, en una misma experiencia formativa orientada a impactar en la autoestima y motivación académica de niños y niñas.

Alrededor de un **47,4% de la matrícula total de la enseñanza básica** de administración municipal y de SLEP (Mineduc, 2018) será impactada por este piloto.



## Beneficiarios

Equipos directivos, profesores, líderes del nivel sostenedor y comunidad escolar, principalmente en las regiones de Atacama, Metropolitana, Biobío y Los Ríos.



## Socios

- Universidad de Concepción
- Universidad de Atacama
- Universidad Austral
- Fundación Educacional Seminarium
- Ministerio de Educación

## Contribución



El Centro + Comunidad fortalecerá el rol de **1.000 líderes**, de más de 55 escuelas básicas del país, impactando de manera indirecta a alrededor de **13.000 mil** estudiantes de escuelas de Chile.

Disponibilizará el conocimiento generado en el proceso: **buenas prácticas y resultados de mejora.**

## Iniciativa

## RED DE ESCUELAS LÍDERES

La Red de Escuelas Líderes (REL) es una comunidad pionera, que busca destacar y visibilizar las experiencias pedagógicas innovadoras que desarrollan escuelas y liceos a lo largo de Chile, con el objetivo de movilizar el mejoramiento del sistema educativo en su conjunto.

Con 14 años de vida, es la primera red nacional de escuelas en contextos diversos y desafiantes, que se ha posicionado como un referente para el sistema educativo.

Reúne escuelas entre Arica y Magallanes, que desarrollan proyectos innovadores que han impactado positivamente en los aprendizajes de sus estudiantes.

REL ha logrado un modelo inédito en Chile de estrategias y metodologías de trabajo en red, que impacta positivamente los territorios de cada escuela: **un 79% de ellas comparte su proyecto con otros establecimientos.**



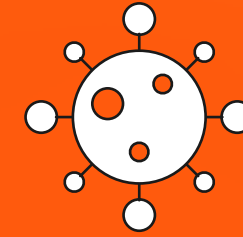
Conoce más en  
[www.escuelaslideres.cl](http://www.escuelaslideres.cl)



## Logros

Más de  
**5.000**

docentes y 70.000 estudiantes beneficiados por la red.



REL destacó por el apoyo prestado en pandemia, levantando y difundiendo prácticas escolares y territoriales exitosas, y entregando aprendizajes y conocimiento al sistema educativo.



Destacada por la OCDE dentro de su plan Innovative Pedagogies for Powerful Learning como un proyecto que inspira la mejora educativa a nivel mundial.



Diversidad de establecimientos compartiendo experiencias, incluyendo **educación parvularia 74%, media TP (24%) y media HC (35%).**

## Perfil de los integrantes de REL

**85%**

de las escuelas de la Red son de regiones.

**19%**

de ellas provienen de sectores rurales.

**92%**

de las escuelas participantes tienen gratuidad.

## TRABAJO EN RED

REL es pionera en lograr un intercambio efectivo de iniciativas y prácticas innovadoras.



79%

de las escuelas ha compartido su proyecto con otras escuelas de la red y el **86%** con escuelas fuera de la red.



86%

sigue implementando el proyecto con el que entró a la red y el **70%** tiene nuevos proyectos, lo que resulta en más de **170** proyectos susceptibles de intercambio.



55%

de las escuelas declara haber participado en redes territoriales junto con otros establecimientos educativos de la red.



## Beneficiarios

**110** escuelas miembros de la red Docentes, estudiantes y sistema educativo en general.



## Socios

- Fundación Minera Escondida
- Fundación Educacional Arauco
- Fundación Educacional Oportunidad
- El Mercurio



## Contribución

REL es la primera red nacional de escuelas en contextos diversos que se posiciona como referente para el sistema educativo, tanto en metodologías y estrategias para el trabajo en red, como en lograr la transferencia de prácticas innovadoras efectivas.

Con un **85%** de sus miembros de regiones, destaca su funcionamiento horizontal, impulsando la mejora de los aprendizajes en condiciones de igualdad y equidad.



Esta instancia no solo contribuyó a aprender formas de abordar los desafíos y problemáticas que se nos estaban presentando producto del contexto, sino también a **encontrar respuestas de manera colaborativa con otros colegios**, a un sinfín de situaciones que se pueden presentar en una comunidad educativa.



**Patricia Catalán**, directora de Ciclo Educación Básica, Colegio Jorge Huneeus Zegers de La Pintana

Participó de programa implementado por Red de Escuelas Líderes en pandemia.



El balance de nuestra participación en Eleva es súper positivo porque hizo que nosotros **nos movilizáramos a poder ajustar los planes curriculares a un perfil de competencias**, que se ajustaba también al perfil de competencias que había sacado el Ministerio de Educación en el área técnico profesional.



**Danny Urtubia**, Coordinador TP Salesianos Alameda

CCM ELEVA



**El apoyo de Educarchile ha sido constante para mejorar mis capacidades profesionales y mantenerme actualizada.** También me ha permitido apoyar a los docentes de mi establecimiento con recursos educativos pertinentes y realistas. Actualmente estamos utilizando todos los recursos que tienen que ver con el desarrollo de habilidades del siglo XXI para nuestros estudiantes, aporte que ha sido muy importante para mantenernos vigentes en esta área.



**Alejandra Acevedo**, jefa técnico de la escuela Pablo Neruda de Curanilahue, Región del Bío-Bío

Educarchile



# FUTURO DEL TRABAJO

En Chile se estima que 2 millones de empleos están en riesgo producto de la automatización y un millón de estos se encuentran en alto riesgo. Este proceso se ha agudizado con la crisis global del Covid-19, tanto por el aumento del desempleo, la reducción de la actividad económica, la deserción escolar, entre otros.

Fundación Chile responde al apremiante desafío de la transformación del mundo del trabajo con reconversión laboral, capacitando y entrenando al capital humano del futuro con las competencias y habilidades que demanda la acelerada Transformación Digital, con la firme convicción de que invertir en las personas es la clave para el desarrollo de Chile.

## 10%

fue la pérdida del trabajo femenino durante la pandemia.

## + de 500.000

jóvenes chilenos entre 15 y 29 años no estudian ni trabajan\*.



\* OCDE 2019

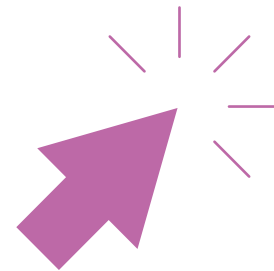
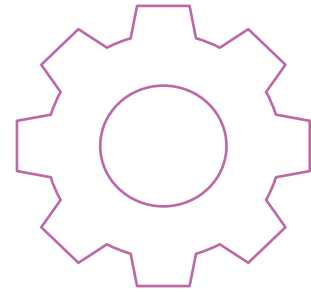
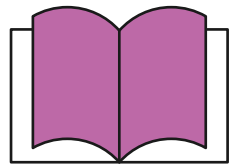
## Problemática Nacional

# 30%

de los puestos de trabajo en Chile deberán modificarse producto de la transformación digital.

Si el desarrollo de habilidades no logra equipararse con el nivel del progreso tecnológico, las principales industrias en Chile podrían perder hasta **US\$13,3 miles de millones** de crecimiento acumulado del PIB en los próximos diez años.\*

\*El Futuro del Trabajo en Chile, Accenture, 2020



¿Cómo lo hacemos?



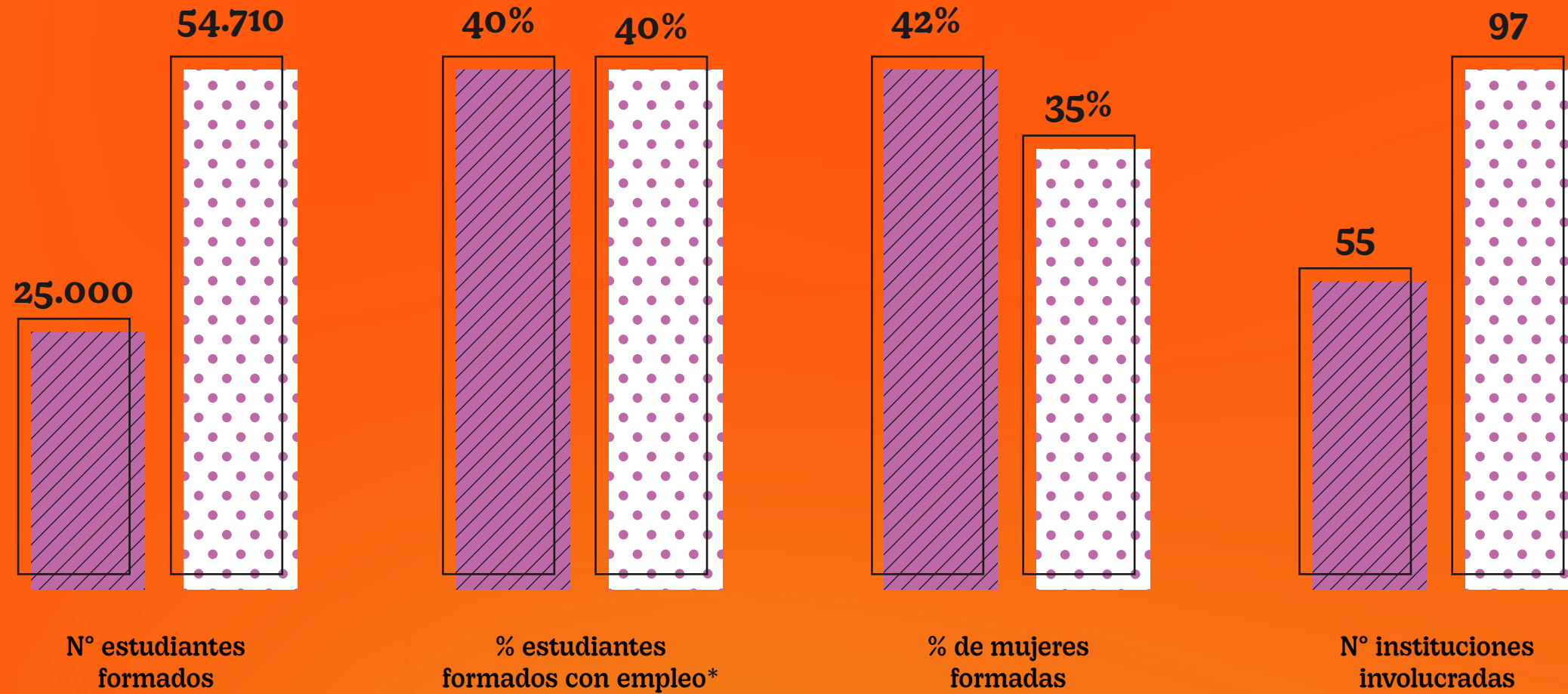
Nuestro foco es habilitar capacidades, para expandir las oportunidades de cada persona, cambiar su trayectoria y posibilidades de vida, acelerando también su movilidad social.



Apuntamos a que un **10%** de la población de alto riesgo pueda insertarse en empleos o en programas formativos, con un **50%** de participación femenina.

# IMPACTO DEL PORTAFOLIO

## Foco: Futuro del Trabajo



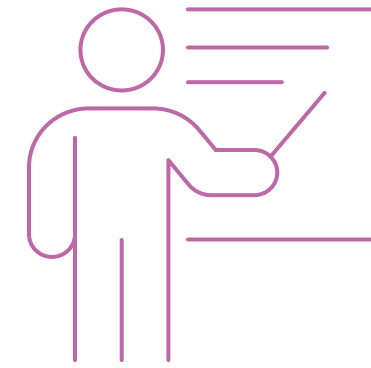
Acumulado a la fecha

● 2018 - 2020

● 2021

\* Contempla Eleva y Vetas de Talento.

## Impacto esperado al 2030



Bajar en **10%** el riesgo de pérdida de empleos\*\* por automatización de la fuerza laboral nacional, formando a 200.000 personas al 2030.

\*\* Hoy el riesgo de pérdida la laboral declarado por McKinsey es de 50%. La meta FCh busca reducirlo a 40%.



# TALENTO DIGITAL PARA CHILE

**T**alento Digital para Chile es una iniciativa pública privada que integra a empresas, instituciones de formación y al gobierno, para desarrollar nuevas capacidades en las personas en sintonía con las demandas de la economía digital, dando acceso a empleos de calidad y generando más oportunidades de formación a lo largo de la vida.

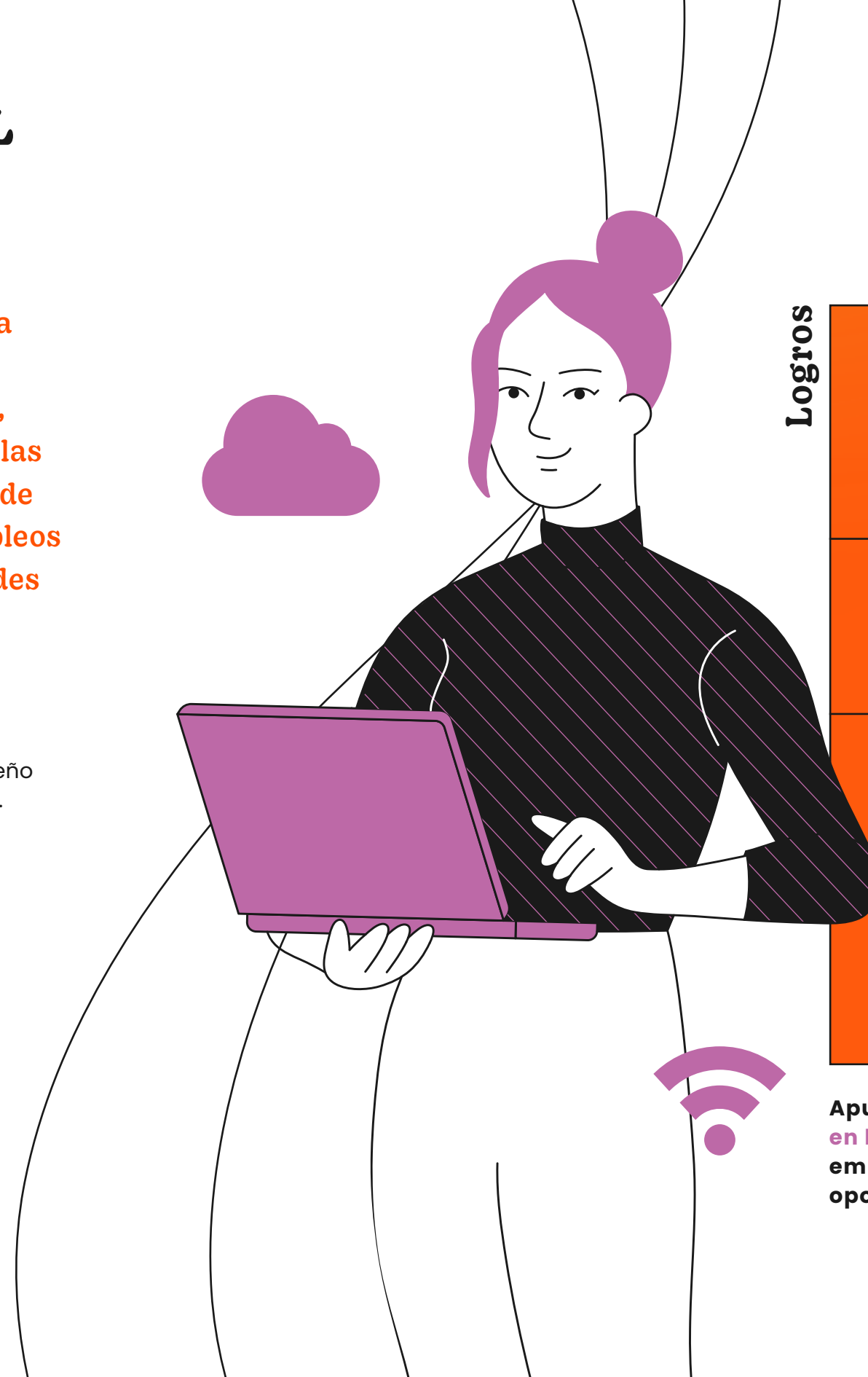
El programa cuenta con cursos orientados a la reconversión laboral ajustados a las necesidades del mercado, mediante programas de entrenamiento técnico intensivo en temas como programación y diseño de plataformas, ciencia de datos y arquitectura cloud. Además, entrega cursos de emprendimiento digital, para que las personas puedan desarrollar sus propios negocios, fomentando el autoempleo.

**13.000** personas formará Talento Digital para Chile en su primera etapa al 2022.



**TALENTO DIGITAL**  
INTELIGENCIA HUMANA

Conoce más en  
<https://talentodigitalparachile.cl/>



## Logros

**8.550**

alumnos formados en los perfiles más demandados por el mercado en los tres primeros años del programa.

**Más del 40%**

de los estudiantes son mujeres.

**+200**

empresas forman parte de la Red de Talento Digital.

**Más del 50%**

de los egresados se encuentra trabajando.

Apuntamos a que un **70%** de los estudiantes formados en habilidades digitales puedan acceder a un mejor empleo, o a la continuidad de sus estudios, o a oportunidades de emprendimiento.



## Beneficiarios

- **Personas:** Ofrece un camino de desarrollo y un horizonte más amplio de oportunidades de empleo y continuidad formativa.
- **Empresas:** Les permite contar con un semillero de talentos con las habilidades que requiere el mercado.

## Socios

### Un proyecto de:

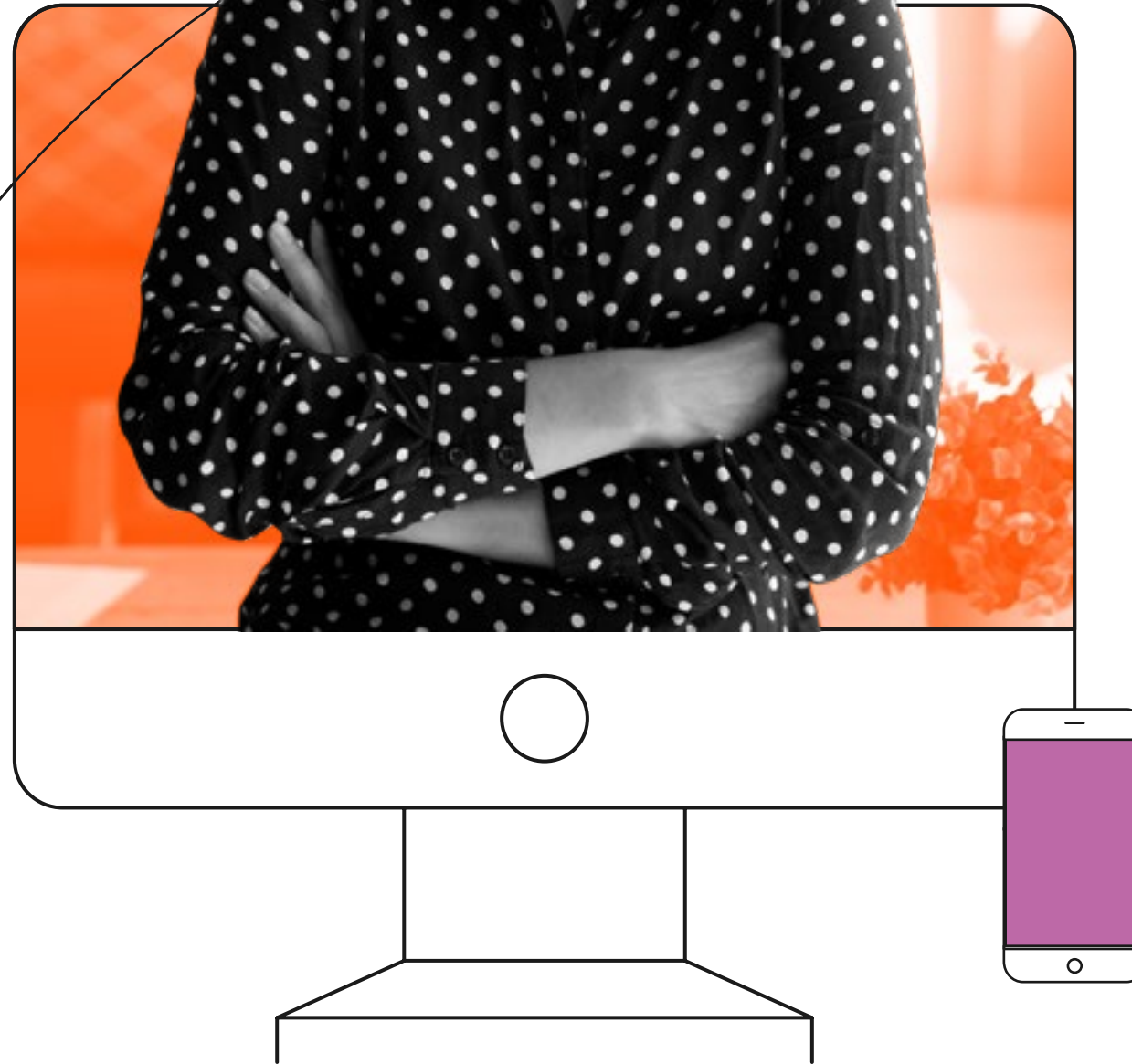
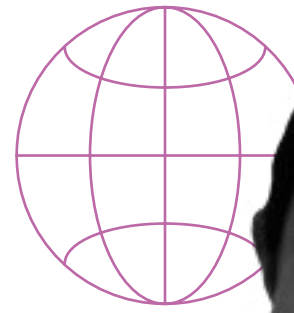
- Ministerio de Hacienda
- Ministerio del Trabajo y Previsión Social
- Ministerio de Ciencia, Tecnología, Conocimiento e Innovación
- InvestChile
- CORFO
- SENCE
- SOFOFA
- OTIC SOFOFA
- CPC
- ACTI
- BID

### Desarrollado por:

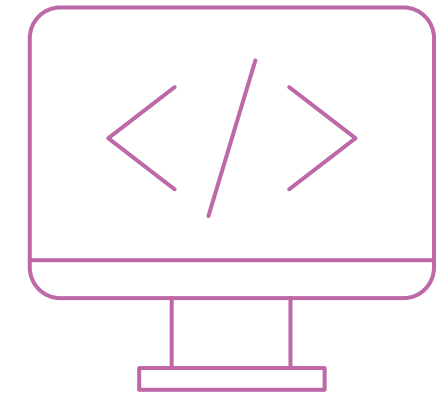
- FCH
- Kodea

## Contribución

Talento Digital para Chile ha desarrollado un modelo exitoso y replicable de entrenamiento, conectado con las necesidades de las empresas, gestionando procesos de formación e intermediando para la generación de oportunidades de empleo. De esta forma, genera un impacto positivo en la productividad y economía del país.



## Metas al 2030:



Bajar en un **10%** el riesgo de pérdida laboral por automatización de la fuerza laboral nacional.

Así, el programa cobra especial relevancia como instrumento de protección social y reactivación económica.

Iniciativa

# VETAS DE TALENTO

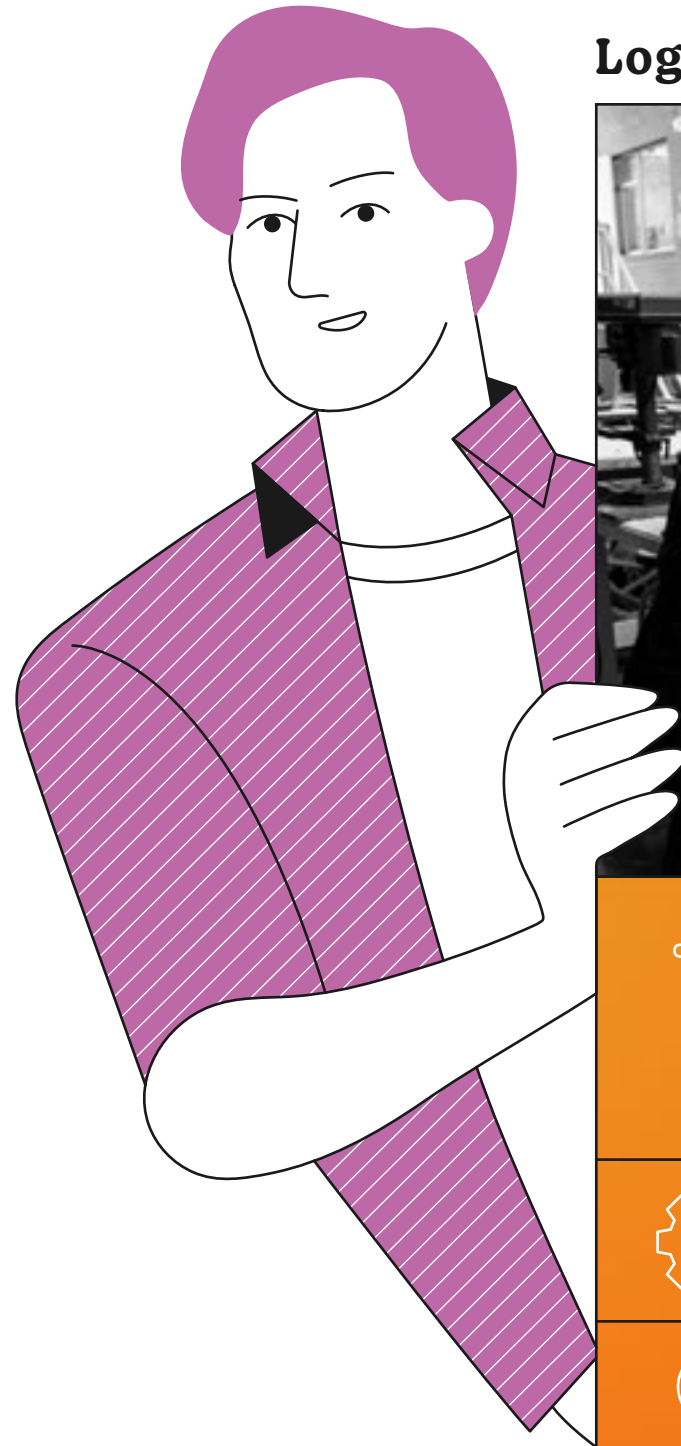


Vetas de Talento busca contribuir a la empleabilidad mediante la formación de personas, a través de capacitaciones gratuitas que garantizan el desarrollo de competencias y habilidades, en un contexto marcado por la transformación tecnológica en los espacios de trabajo.

El programa responde a los requerimientos sectoriales de capital humano en diversas industrias del país, alineado con necesidades de cada empresa y basado en estándares que exige el mercado laboral.



Vetas de Talento ofrece **capacitaciones gratuitas** en competencias demandadas por los sectores productivos de Chile.



## Logros



**+17.000**  
Personas capacitadas

**+120**  
programas ejecutados anualmente

**51%**  
de participación femenina



Aborda sectores productivos claves para el país: minería, construcción, mantenimiento, logística, transporte, seguridad, alimentación y servicios.



Despliegue de trabajo territorial para impactar en el empleo y productividad local en región de Antofagasta y de Tarapacá.

**+50**

empresas ya trabajan con Vetas de Talento.



**Resolvemos las necesidades de formación de capital humano** que requieren las empresas, permitiéndoles encontrar y capacitar a las personas que requieren para crecer y mejorar su productividad.



## Beneficiarios

- **Empresas:** potencia su capital humano y mejora su productividad.
- **Personas:** capacitaciones gratuitas. Cursos con focos en empleabilidad.
- **Empleo Femenino:** aborda la equidad de género e ingreso de mujeres a sectores estratégicos para el país, como la minería.
- **Territorios:** Aumento de empleabilidad local en las regiones abordadas.

## Socios

- Teck
- Cámara Chilena de la Construcción
- Trabajamos con más de 30 OTEC a lo largo del país, además de una red de empresas de Antofagasta, Atacama, Coquimbo, Valparaíso, O'higgins, Biobío, Los Ríos, entre otras, que nos permite impulsar la contratación de personas y potenciar la empleabilidad.

## Contribución:

Vetas de Talento es una herramienta de **reconversión laboral** que busca contribuir a disminuir la tasa de desempleo.

Capacita a las personas en las competencias y habilidades que demandan los sectores productivos más importantes de Chile, **expandiendo sus oportunidades** e impactando positivamente en su trayectoria social.

## Metas al 2030:



# 25.000

personas formadas  
al 2025

# 70%

de los estudiantes  
formados logran un  
empleo de calidad



Jamás pensé que lo iba a lograr y cuando pasó eso, se me abrió **un abanico de oportunidades**. Muchas personas me dijeron que no iba a ser capaz, pero me di cuenta que sí, con hartoo trabajo, con hartoo esfuerzo, hartoo código, hartoo teclado, se logra. Gracias a los bootcamp de Talento Digital para Chile he logrado eso porque desde el día uno partimos haciendo código. Lo que me gusta de la informática es que nos entrega bastantes herramientas para poder ayudar al usuario. El haber hecho una aplicación para mujeres abusadas en la calle fue lo que me apasionó y me dije 'esto es'. **Si una quiere hacerlo, se logra y no importa la edad.**



**Marcela Arratia**, Desarrolladora  
Web Full Stack Java  
Talento Digital para Chile



Con la inquietud y necesidad de aportar económicamente en el hogar, decidí capacitarme y entrar por primera vez al mundo laboral. Tomé el curso Operador de Camión Extracción (CAEX) del programa Aprendices de Centinela, de Vetas de Talento de Fundación Chile y ejecutado por el OTEC Inacex. Al principio se me hizo difícil, después ya le tomé el ritmo, empecé a meterme más y me gustó; estar en un camión es otra cosa. Recomiendo este curso porque es gratuito y estas capacitaciones valen caras. De repente uno no tiene la solvencia para pagar un curso de este tipo, entonces **si te dan esta oportunidad hay que aprovecharla al máximo.**



**Jocelyn Palominos**,  
Operadora CAEX  
Vetas de Talento

# CAMBIO CLIMÁTICO

El cambio climático representa una de las mayores amenazas para la humanidad; las emisiones de gases de efecto invernadero y la dependencia de combustibles fósiles son una realidad y constituyen dos de sus causas fundamentales.

Chile, por su ubicación geográfica y condiciones climáticas, es uno de los países más afectados por este fenómeno. La principal vulnerabilidad del país por el cambio climático es la escasez hídrica.

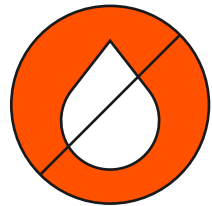
Desde Fundación Chile trabajamos fuertemente en tres ámbitos para enfrentar el cambio climático: **transición energética, economía circular, y recursos hídricos.**



## Problemática Nacional



El último informe del Panel Intergubernamental sobre Cambio Climático fue enfático en la urgencia de tomar acciones para **limitar** el calentamiento global.



Chile se encuentra hoy dentro de los **30 países** a nivel global con mayor estrés hídrico.



Chile se ha comprometido al 2030 a reducir sus emisiones de CO2 por unidad de PIB en un **30%**, (respecto al 2007), lo que plantea un enorme desafío para todos los sectores, y en especial para el sector energético, transporte e industrias manufactureras, construcción y gestión de residuos\*.



Se estima que Chile podría perder hasta **28%** de su PIB en 18 años a causa del cambio climático \*\*.

\*Informe de Inventario Nacional de GEI.  
\*\*Swiss Re, 2021



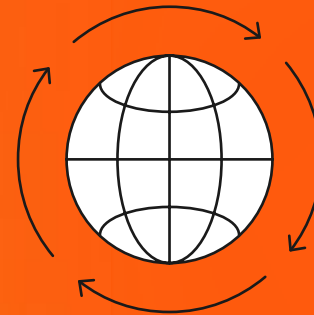
¿Cómo lo hacemos?



Para cumplir la meta de carbono neutralidad al 2050 impulsamos la reducción drástica del uso de energías con generación fósil a través de la implementación de la **eficiencia energética** y de nuevas fuentes de energías limpias como, por ejemplo, el **hidrógeno verde**.



Movilizamos la implementación de una **transición hídrica para alcanzar la seguridad hídrica en Chile** apalancada en un proceso de diálogo y colaboración radical multisectorial sin precedentes en el país.



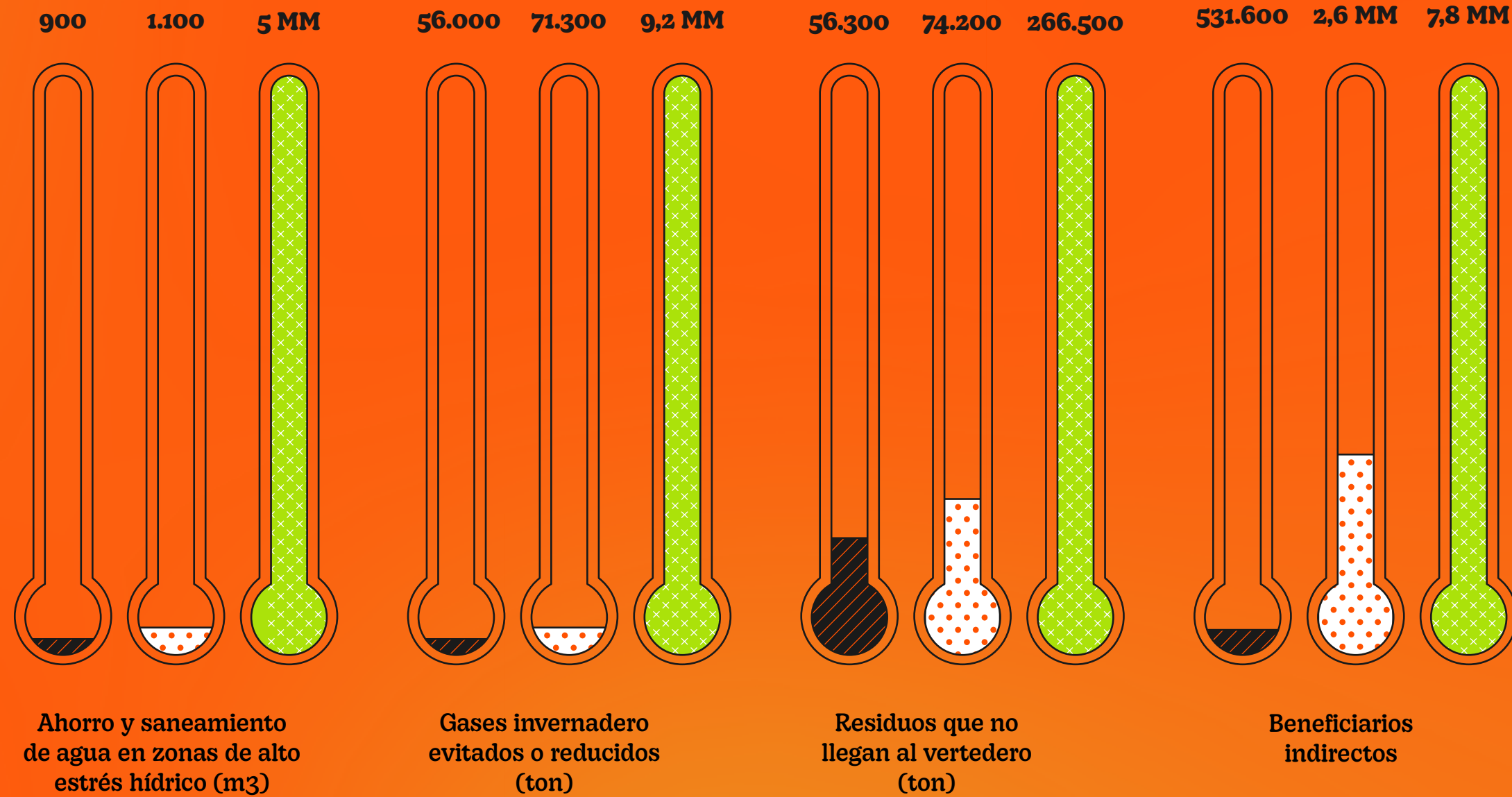
Fomentamos una **economía circular** donde se cambie el paradigma de producción, uso y desecho. Alineamos nuestros esfuerzos con el desarrollo de la Hoja de Ruta de Economía Circular al 2040 del Ministerio de Medio Ambiente, que propone generar 180 mil empleos verdes, reducir en un 25% la generación de residuos sólidos por habitante, entre otros.



Desarrollamos iniciativas con un enfoque sistémico, inclusivo y con la participación de todos los actores.

# IMPACTO DEL PORTAFOLIO

## Foco: Cambio Climático



# 1/3

de la población chilena es beneficiada

- 6 AGUA LIMPIA Y SANEAMIENTO
- 7 ENERGÍA ASEQUIBLE Y NO CONTAMINANTE
- 12 PRODUCCIÓN Y CONSUMO RESPONSABLES
- 13 ACCIÓN POR EL CLIMA

2018 - 2020    
 2021    
 Impacto esperado al 2030

## Iniciativa

# ESCENARIOS HÍDRICOS 2030

**E**scenarios Hídricos 2030 (EH2030) nace en 2016 con el objetivo de lograr la reducción drástica de la brecha y del riesgo hídrico, acelerando la implementación de cambios estructurales, soluciones innovadoras e instrumentos de gestión del agua, para alcanzar la seguridad y sustentabilidad hídrica en Chile al 2050, en contexto de cambio climático.

Mediante el diálogo con actores del sector público, privado, ONGs, comunidades y academia, y en un proceso de construcción colectiva desde los distintos territorios del país, ha generado diagnósticos, información técnica robusta y propuestas concretas para enfrentar la crisis del agua.

La iniciativa señala los territorios donde se deben enfocar esfuerzos, moviliza y articula con múltiples actores claves la implementación del conjunto de medidas, acciones y soluciones necesarias para impulsar una Transición Hídrica del país con una mirada integral.

Conoce más en  
[www.escenarioshidricos.cl](http://www.escenarioshidricos.cl)

  
 ESCENARIOS  
 HÍDRICOS  
 2030  
 CHILE

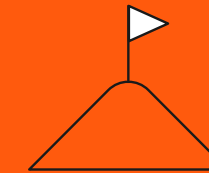
## Logros



**Análisis actualizado sobre la situación del agua** en Chile y la tendencia histórica, que permitió conocer las zonas de mayor criticidad y el tipo de problemas existentes.



**Propuesta de institucionalidad** del agua a nivel nacional y de cuencas, entendiendo que un eje clave para abordar la crisis hídrica es la gobernanza y gestión del recurso desde los territorios.



**Hojas de Ruta para las cuencas del Maipo y Maule** con la combinación de soluciones para alcanzar la seguridad hídrica, incluyendo metas y compromisos concretos.



Desarrollo y transferencia al país de una **herramienta para la selección y priorización de las soluciones en las cuencas**, posible de replicar en el 100% de las cuencas de Chile.



**Incidencia en política pública y regulaciones:** entrega de insumos al Senado y Cámara de Diputados.



**53%** de las comunas se encuentra bajo decreto de escasez hídrica sufriendo un alto impacto en la vida de las personas y el desarrollo productivo.



Escenarios Hídricos 2030 tiene como propósito lograr la **seguridad hídrica** de Chile al año 2050.

## Contribución

**EH2030** ha llevado a cabo un proceso de diálogo y co-construcción inédito en el país, desde los territorios y con la participación de más de **370** organismos, con una base técnica y mirada integral.



Del diagnóstico y la señalización de los territorios más afectados por la crisis hídrica en Chile, ha pasado a una etapa de elaboración de propuestas y soluciones concretas, generando metodologías **replicables para el 100%** de las cuencas del país.

El trabajo de las Hojas de Ruta para alcanzar la seguridad hídrica, realizado durante 2020-2022, abordó dos cuencas que representan el **43%** de la población del país y el **45%** de la producción del PIB.

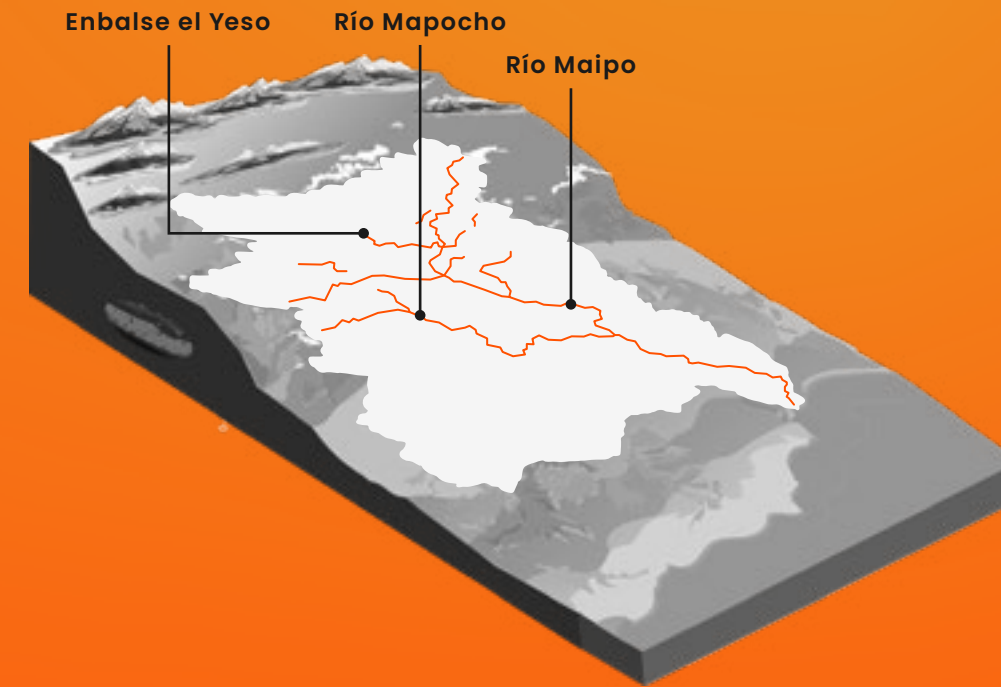
### Cuenca del río Maipo

Río Maipo en el **Nro. 9** de los 18 ríos del mundo con mayor estrés hídrico, el único en Sudamérica.

(WRI, 2014).

Hay **35%** más derechos de aguas subterráneas otorgados que la recarga natural en la cuenca.

(WaterWays, 2022, para EH2030).



**40%**

de la población del país

**Población:**  
7.112.808 personas,  
96% urbana

**Superficie:**  
15.274 km<sup>2</sup>

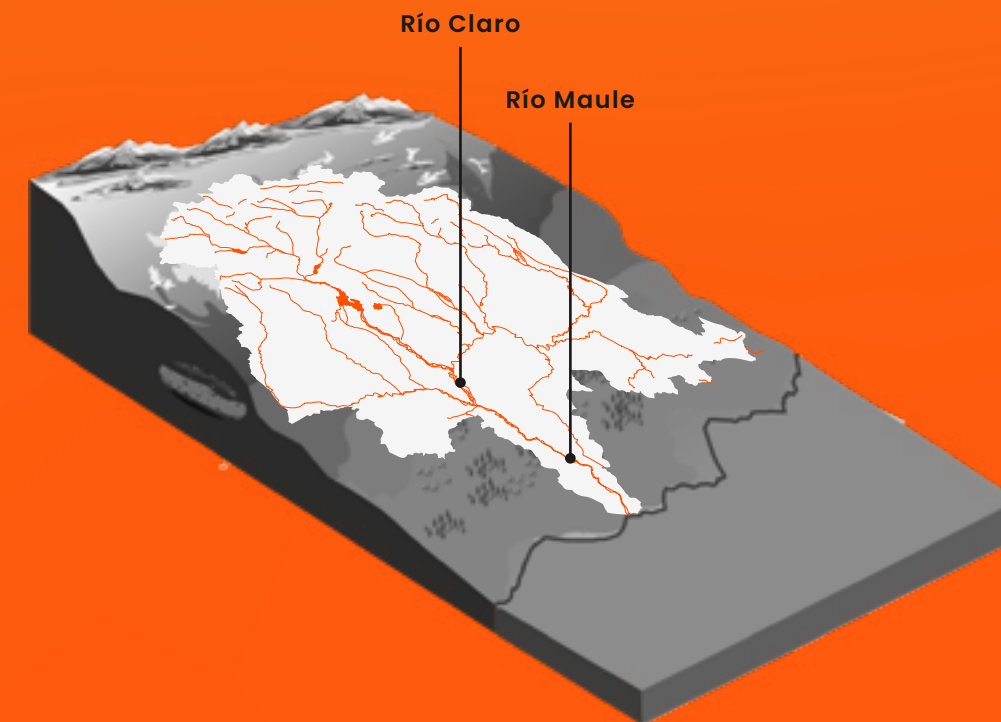
### Cuenca del río Maule

Se espera una reducción de **58%** del agua disponible, reduciendo el sector agrícola en **42%** y el hidroeléctrico en **21%**.

(BID, 2020 para EH2030).

La recarga de acuíferos se ha reducido un **89%** en 20 años, por cambio en uso de suelo forestal.

(WaterWays, 2022, para EH2030).



**20%**

de la agricultura del país y el **15%** de las exportaciones

**Población:**  
628.960 personas

**Superficie:**  
21.052 km<sup>2</sup>

# Más de 370

instituciones a nivel nacional y local han participado del proceso de diálogo y construcción colectiva de EH2030.

## Beneficiarios



Ecosistemas hídricos y terrestres y biodiversidad asociada



Comunidades rurales y urbanas



Sectores productivos



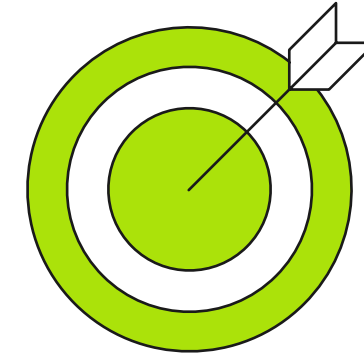
Servicios Públicos

## Socios

- **Secretaría Ejecutiva:** FCH, Fundación Avina y Fundación Futuro Latinoamericano
- **Financistas:** ZomaLab, Bid, Corfo
- **Comité Consultivo:** Ministerio de Obras Públicas, Ministerio de Medio Ambiente, Ministerio de Agricultura, Ministerio de Hacienda, DGA, Corfo, Conca, Corma, Sonami, SNA, Andess, CPI, AChM, BID, Fesan, Fenapru, The Nature Conservancy, Ecosistemas, Ética en los Bosques, WWF Chile, CR2, Centro Cambio Global UC, EULA, CAZALAC



**EH2030 trabaja para asegurar agua para las generaciones futuras.**



## Metas al 2030:

- **80%** de la soluciones propuestas en las Hojas de Ruta de Maule y Maipo implementadas.
- Disminución del **15%** de la brecha y riesgo hídrico a nivel nacional.
- **7.800.000** personas beneficiadas.

# PACTO CHILENO DE LOS PLÁSTICOS

# E

El Pacto Chileno de los Plásticos (PCP) es una iniciativa liderada por Fundación Chile y el Ministerio de Medio Ambiente, que tiene como objetivo repensar la forma en que producimos, usamos y disponemos los plásticos, para asegurarnos que el material se mantenga circulando en el sistema y no contamine el medio ambiente.

Junto a todos los actores de la cadena de valor, incluyendo al sector público, privado y civil, el PCP trabaja de forma conjunta y articulada, generando colaboración e innovación para avanzar hacia una economía circular de los plásticos.

Así desde su ámbito de acción, potencia la enorme oportunidad de creación de valor que se genera con esta nueva mirada y aborda la prevención de los problemas que surgen del mal uso que se le da a este importante material.

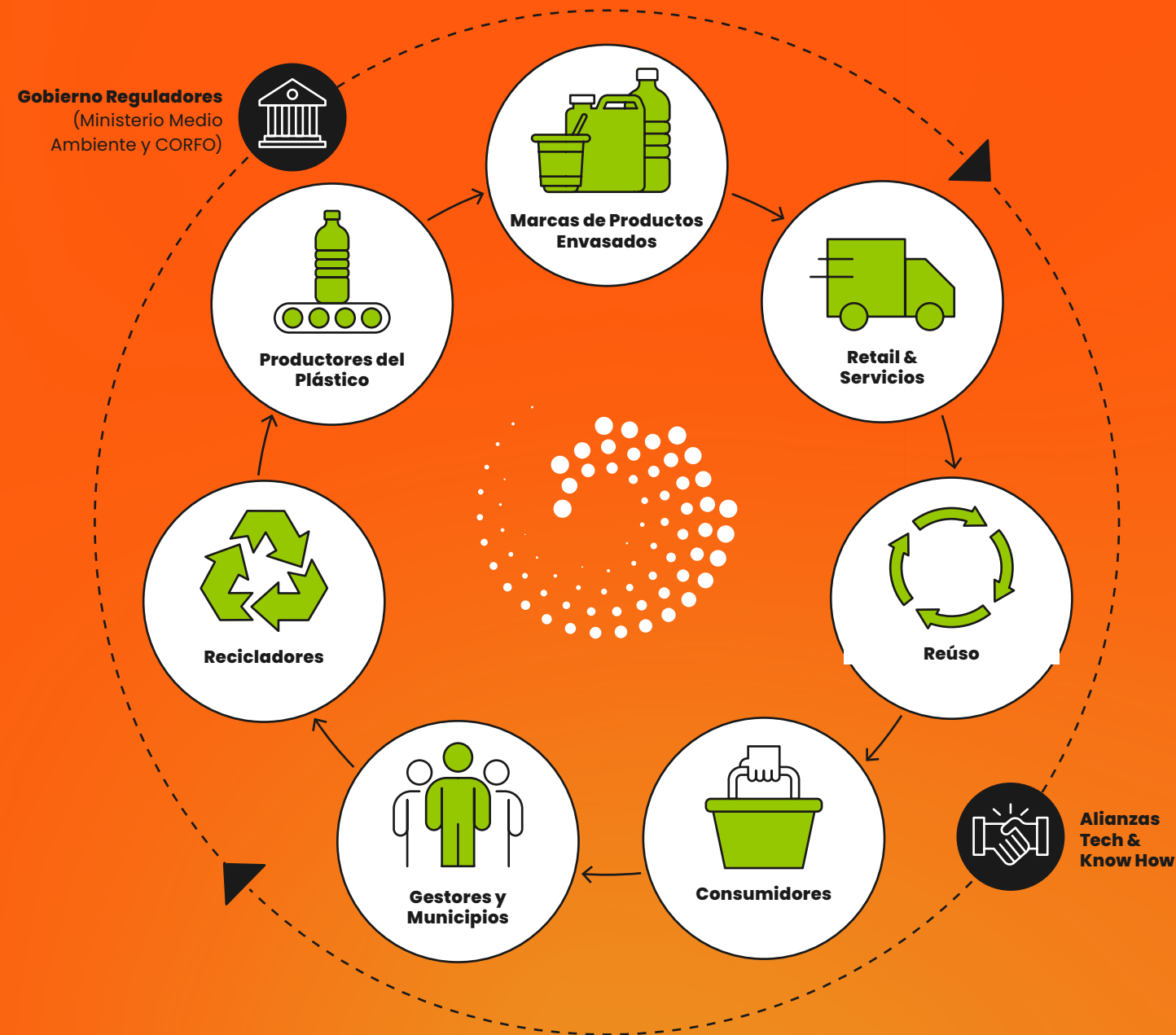


CIRCULA  
EL PLÁSTICO

Conoce más en

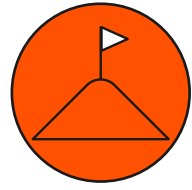
[www.circulaelplastico.cl](http://www.circulaelplastico.cl)

El Pacto Chileno de los Plásticos reúne a todos los actores de la cadena de valor de los plásticos, así como a otros agentes relevantes del ecosistema.



- **1/2** de la producción de pollos, cerdos y pavos.
- **1/3** de la producción nacional de lácteos.
- **2/3** del mercado de los detergentes.
- **Más del 85%** del total de mercado de bebestibles.
- **Somos pioneros** en impulsar el reúso entre las grandes marcas.
- Trabajamos con el **80%** de los gestores de residuos de Chile.
- **1/3** de productores de plástico de Chile.

## Logros



Elaboración del **roadmap chileno de los plásticos** al año 2025 con estrategia nacional del uso de envases y embalajes plásticos para avanzar hacia una economía circular, y declaración de compromiso de los socios.



Atracción de **inversionistas nacionales e internacionales** para infraestructura de clasificación y/o valorización en alianza con InvestChile.



**Más de 50 postulaciones de 15 países** en convocatoria de innovación abierta, "The Plastic Evolution", que buscó respuestas a los desafíos en relación a la recirculación de los plásticos.



Alcance de **+ 2 millones de personas** en campaña de sensibilización ciudadana sobre uso correcto del plástico.



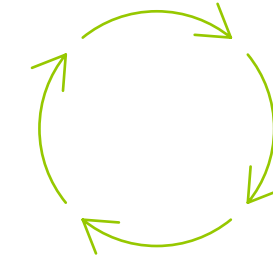
Única iniciativa a nivel nacional que articula **+ de 45 organizaciones**, representantes de toda la cadena de valor de los plásticos.



Diagnósticos y **publicaciones** nacionales en temas normativos, envases compostables, plásticos problemáticos y guías de comunicaciones.



## Escenario Global



Al 2030, la economía circular podría llegar a significar beneficios de hasta **1.8 billones** de dólares adicionales solo para Europa\*.

\* Foro Económico Mundial, 2015



**45%** de las emisiones de Gases Efecto Invernadero son atribuibles a la producción de material \*\*

\*\* Fundación Ellen MacArthur.

## Beneficiarios

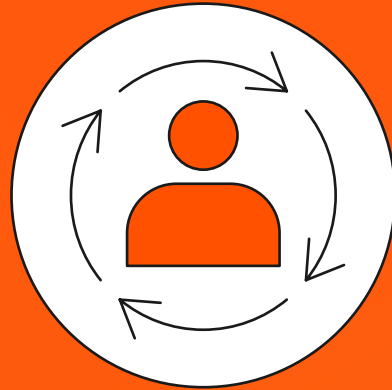
- Sector productivo
- Ciudadanía
- Recicladores de base
- Startups y emprendimientos
- Sector público
- Ecosistemas terrestres e hídricos

## Socios



- **Socios Fundadores:** Amcor, Coca-Cola, Nestlé, Soprole, Unilever
- **Socios:** Agrosuper, Algramo, Ampacet, CCU, Coexpan, Ecocarga, Edelpa, Empack, Parque Arauco, Sodimac
- **Media Partners:** Grupo WarnerMedia (CHV, CNN, CDF)
- **Socios Implementadores:** Walmart, Reciclapp
- **Colaboradores:** Ministerio de Economía, Ambiente y Energía, Corfo, Asiquim, AbChile, Agencia de Sustentabilidad y Cambio Climático, Amusa, Anir, Asipla, Fundación Avina, Cámara de Comercio, Cenem, Co-inventa, Comberplast, Ecodiseño, Ecológica, Kyklos, Lotus, Msur, Movimiento Nacional de Recicladores de Chile, País Circular, Plastic Oceans, Todos Reciclamos, Red Campus Sustentable, Revalora.

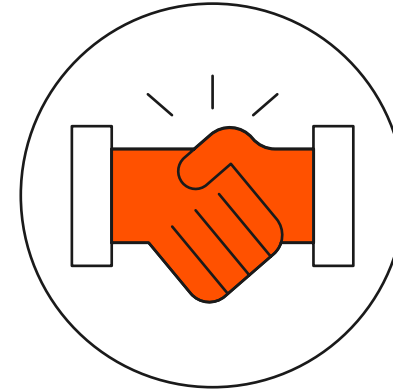
## Contribución



El Pacto Chileno de los Plásticos impulsa una transición hacia una economía circular de forma colaborativa, mejorando los estándares y fortaleciendo las políticas públicas para la correcta gestión de los plásticos, promoviendo modelos que mantienen los materiales en uso y que evite que terminen en el medio ambiente, aportando al cumplimiento de metas país para combatir el cambio climático.

**Chile es el primer país de Latinoamérica en sumarse a la Red Global de Pacto por los Plásticos.**

## Compromisos de los socios al 2025



- Eliminar los **envases de un solo uso** que sean problemáticos a través del rediseño y la innovación.
- Lograr que el **100% del packaging plástico** sea diseñado para ser reciclable, reutilizable, o compostable.
- Lograr que 1/3 del packaging plástico domiciliario y no domiciliario sea efectivamente **reciclado, reusado o compostado**.
- Lograr que los envases y embalajes plásticos tengan entre sus distintos formatos en promedio, un **25% de material reciclado**.



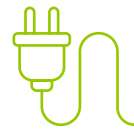
## Iniciativa | E-WASTE

**E**l mercado mundial de productos electrónicos tiene un valor estimado de 1 billón de dólares y se prevé que continúe creciendo producto del vertiginoso y permanente recambio tecnológico.

La producción de aparatos eléctricos y electrónicos no solo está asociada con un enorme consumo de recursos naturales, sino que también conduce a una considerable contaminación ambiental.

En 2017, Chile se posicionaba como uno de los países que más **residuos de Aparatos Eléctricos y Electrónicos** generaba en Latam, con 9.3 kilos per cápita. Nuestra tasa de reciclaje se encuentra muy por debajo de la media global, con menos del 3,4%.

Para abordar la creciente cantidad de estos aparatos que se desechan, Fundación Chile en el marco del Programa Internacional de Residuos de Aparatos Electrónicos y Eléctricos (RAEE) ONUDI, ha sido pionera en liderar iniciativas concretas dentro de los 13 países participantes.



Se estima que al 2027 generaremos **14 kgs** de chatarra electrónica por habitante en Chile.



Conoce más en  
[www.fch.cl/residuoselectronicos](http://www.fch.cl/residuoselectronicos)

## Logros



**Diagnóstico** de la situación actual de la chatarra electrónica en Chile, insumo que permitirá orientar futuras acciones a nivel político, ciudadano y empresarial.



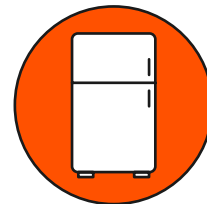
Instalamos capacidades en el **66%** de los recicladores de RAEE de Chile, responsables de **17.571** toneladas de estos residuos (mejora de estándares e innovaciones en sus modelos de negocio).



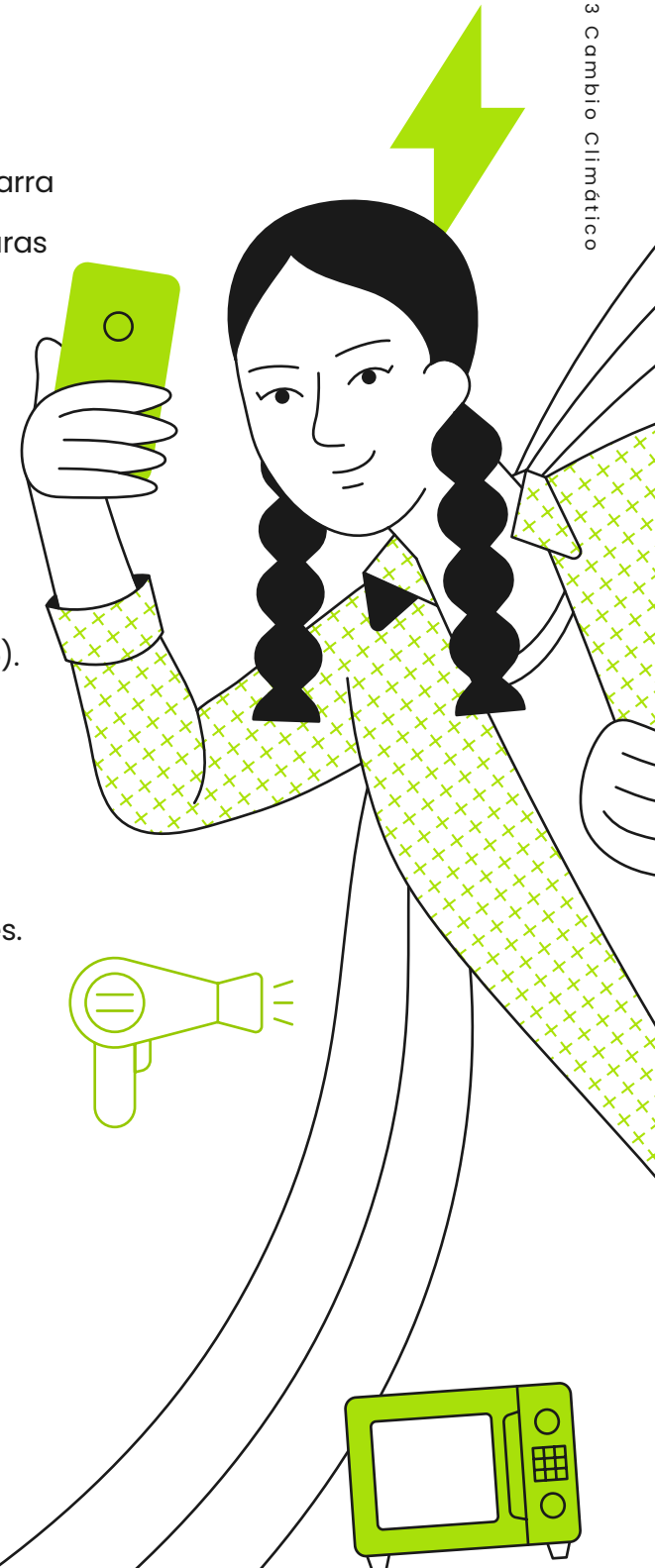
**Primer piloto en Chile** para la identificación y reciclaje de plásticos con residuos peligrosos como Contaminantes orgánicos persistentes.



Alianza con Vertebral –agrupación que asocia a **96%** de la matrícula de instituciones de Ed. Superior TP- para incluir **gestión de RAEE en las mallas curriculares**.



Recambio y reciclaje de **1.600** refrigeradores a nivel nacional. Concientización ciudadana para la recolección de RAEE.





Menos del **4%** de los residuos de aparatos eléctricos y electrónicos son tratados en Chile, muy por debajo de la media global.



## Beneficiarios

- Sector productivo
- Gestores y recicladores de RAEE
- Ciudadanía
- Sector público
- Ecosistemas terrestres e hídricos



## Socios

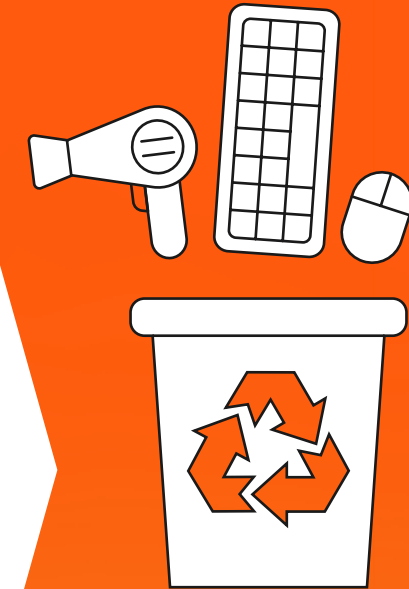
- Fondo Mundial para el Medio Ambiente, GEF
- ONU Medio Ambiente
- Ministerio Medio Ambiente



## Contribución

E-Waste impulsa nuevas formas de producción y consumo, y moviliza a los distintos actores de la cadena de valor de RAEE, tales como empresas, autoridades y ciudadanía.

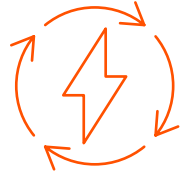
## Metas al 2030:



Pasar de un **3%** a un **30%** de reciclaje electrónico en los próximos 5 años, apalancados en la nueva normativa de la Ley REP.

Eliminar **375** toneladas de plásticos con contaminantes orgánicos persistentes y crear más de 1.700 nuevos puestos de trabajo en el sector de tratamiento de residuos.

## Iniciativa

**EFICIENCIA ENERGÉTICA**

La eficiencia energética tiene un potencial de contribuir en un **40%** a la disminución de los gases de efecto invernadero.

Creemos que Chile tiene una enorme oportunidad de contribuir a la disminución de gases de efecto invernadero a través de la eficiencia energética. Desde 2016 somos parte de la iniciativa United for Efficiency del Programa ONU Medio Ambiente, un esfuerzo global de 65 países de todo el mundo para promover la eficiencia energética.

Buscamos acelerar y potenciar la eficiencia energética a través de la implementación de estándares de eficiencia energética y modelos de recambio masivos de aparatos eléctricos de alto consumo que han logrado importantes cifras de ahorro a nivel domiciliario. Se inició con iluminación, siguió con refrigeradores y luego continuará con otros aparatos eléctricos. El modelo se basa en tres pilares: articulación de sectores, bajar barreras de acceso a tecnologías eficientes, y sensibilización ciudadana.

Del mismo modo, ponemos a disposición información fidedigna y neutra respecto al consumo energético de diferentes productos eléctricos y electrónicos presentes en el mercado nacional a través de la plataforma Top Ten, de manera de promover elecciones de consumo informadas que permitan ahorrar energía.

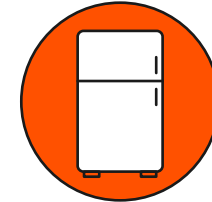


Conoce más en  
[www.fch.cl/eficienciaenergetica](http://www.fch.cl/eficienciaenergetica)

## Logros



Aumento de la participación de mercado de la **tecnología LED desde un 2% a un 42%**, beneficiando a 1.600.000 hogares para el año 2030, y una reducción de las emisiones de 9.125.000 ton/CO<sub>2</sub>.



Recambio de **1.600** refrigeradores a modelos altamente eficientes, reciclando antiguos aparatos.



Actualización del **estándar mínimo de eficiencia energética** de iluminación en Chile que permite un etiquetado con mayores exigencias para los proveedores de ésta.



**+400 mil** consultas anuales a la plataforma **Top Ten** para la elección y compra de aparatos electrónicos.





## Beneficiarios

- **Ciudadanía:** Al impactar en el ahorro en su cuenta de electricidad y ahorro de energía.
- **Empresas:** Oportunidades de innovación y creación de valor.
- **Gobierno:** Aporta al cumplimiento de Metas NDC.

## Socios

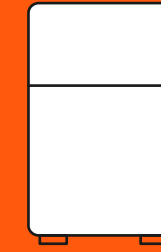
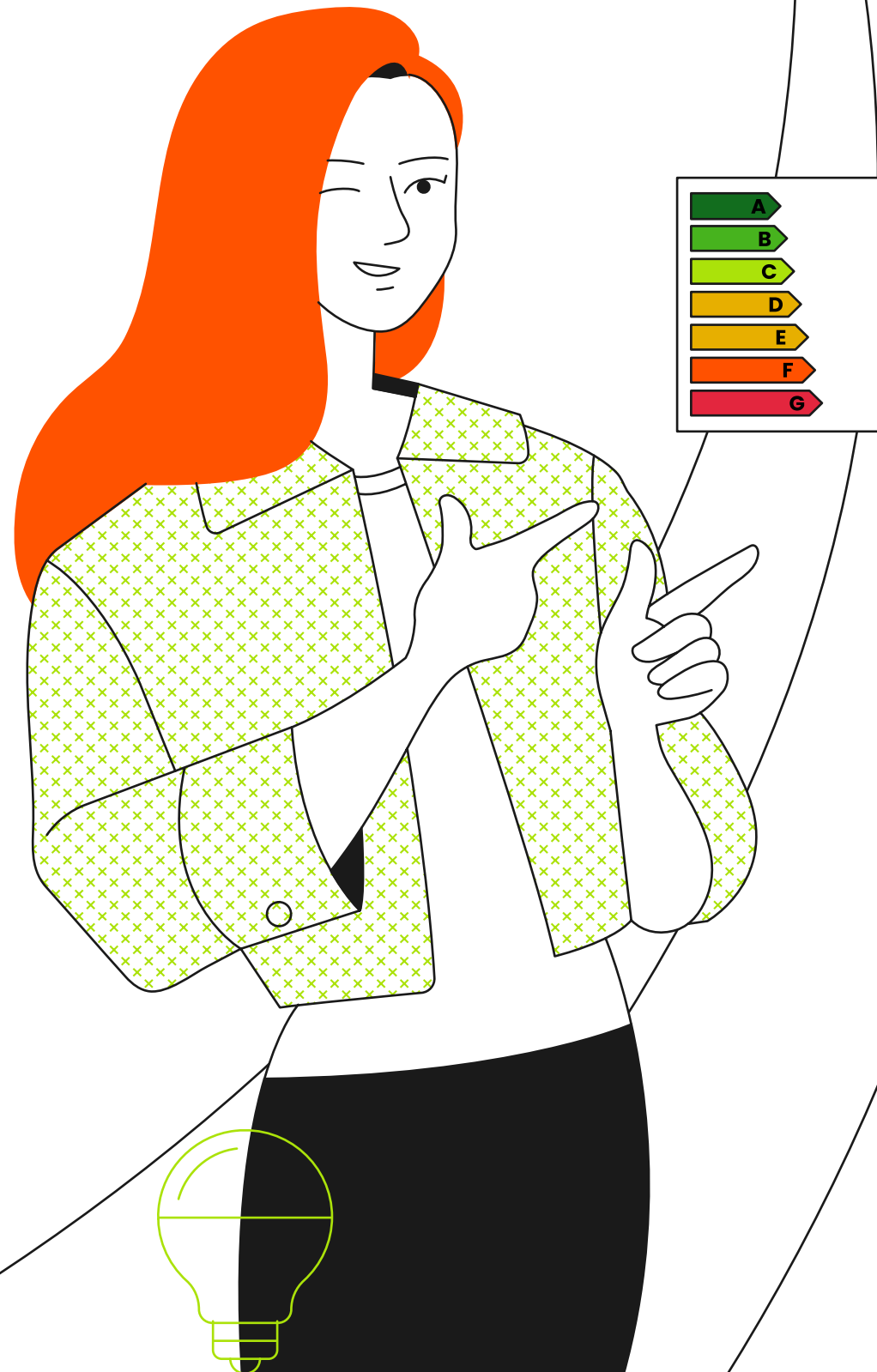
Ministerio de Energía, Ministerio de Medio Ambiente, SEC, Ashrae, Regener, Cesmec, Intertek, Lenor, Mabe, Samsung Whirlpool, ONU Medio Ambiente, Sodimac, Solotodo, Reciclapp.

## Contribución

Nuestras iniciativas de eficiencia energética permiten una reducción significativa del consumo eléctrico a través de la implementación de estándares, disponibilización y uso de productos eficientes, reduciendo la emisión de GEI y descomprimiendo la matriz energética.

Logramos beneficios socioeconómicos al impactar significativamente en la capacidad de maximizar el uso de la generación de la energía eléctrica existente sin invertir en nuevas plantas.

**Nuestras iniciativas en eficiencia energética aportan al 5,8% de la reducción del consumo de electricidad a nivel nacional.**



## Metas al 2030:

Incrementar en **95%** la participación de mercado de refrigeradores A+ y A++.

Ahorro de electricidad de **1.3TWH.**



Equivalente al consumo de casi **1.000.000 de viviendas en un año**

Del mismo modo, ampliaremos nuestro modelo de recambio a otros aparatos eléctricos de alto consumo como, por ejemplo, aires acondicionados.

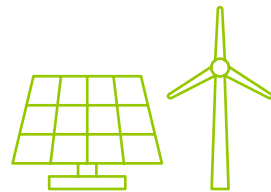
**P**ara cumplir la meta de carbono neutralidad al 2050, es indispensable una reducción drástica del uso de energías fósiles a través de la implementación de la eficiencia energética y de nuevas fuentes de energías limpias como el hidrógeno verde.

Chile, en la Estrategia Nacional de Hidrógeno Verde, se propuso ser el líder de Latinoamérica en inversiones en este combustible al 2025.

Fundación Chile, así como fue un actor clave en la habilitación de la industria solar, quiere abrir el camino para esta nueva industria, apoyando proyectos en toda la cadena de valor, principalmente con financiamiento y know-how en las etapas tempranas.



**73%** de las emisiones globales de efecto invernadero proviene del sector energético.



Por su riqueza en energías renovables, Chile tiene el potencial de ser uno de los **productores más eficientes y competitivos** de hidrógeno verde en el mundo.



Conoce más en  
<https://fch.cl/hidrogenoverde/>



Fundación Chile está impulsando la creación de un nuevo fondo de inversión de **\$800 millones** de dólares para invertir en proyectos pioneros de hidrógeno verde, que se espera habiliten la industria en Chile.

El lanzamiento está planeado para 2022.

**E**ste nuevo polo de progreso para el país implicará la creación de unos **100.000** empleos y US\$ 200 mil millones en inversión durante los próximos 20 años.



## Beneficiarios

- **Cambio climático:** Será clave para cumplir las metas ambientales incluyendo la NDC y las metas de carbono neutralidad al 2050.
- **Oportunidades sociales:** Se espera que esta industria promueva el desarrollo de competencias y capital humano, reducción de contaminación local y activación de ecosistemas de desarrollo.
- **Desarrollo económico:** Habilitando la diversificación productiva, la creación de empleos, y polos de inversión en regiones.



## Contribución

Hacia el 2050 el hidrógeno verde aportará en un **20%** en el abatimiento de las emisiones de carbono.

El fondo de inversión liderado por Fundación Chile aportará, a través de los proyectos que financie, en al menos **1/5** de la producción o aplicaciones de hidrógeno verde estimada en la Estrategia Nacional, lo que equivale a 60 ton H<sub>2</sub>V/año y al ahorro de 5,5 MMtCo<sub>2</sub>e.

De este modo, aportamos a la ambición país de crecer con una **matriz energética 100% renovable** al 2050, descarbonizando la economía.



**Meta al 2030:**

**1/5**

de la producción de Hidrógeno Verde de Chile desde iniciativas y proyectos financiadas por el Fondo impulsado por FCH.



Lo que hace la iniciativa Escenarios Hídricos 2030 va muy en línea con lo que vamos a tener que implementar: trabaja con información y con participación, un proceso en que **todos los que tienen injerencia sobre la disponibilidad de agua tienen su voz representada.**



**Maisa Rojas**, Ministra de Medio Ambiente (en entrevista en La Tercera, marzo 2022)

Escenarios Hídricos 2030



El Pacto Chilenos de los Plásticos ha logrado generar un espacio de aprendizaje multisectorial, donde realmente ocurre un intercambio de ideas y conocimientos muy enriquecedor. Para Plastic Oceans ser miembro del Pacto nos ha dado una **posición privilegiada para poder generar un impacto medible** en la reducción del uso de plástico por parte de empresas, y también lograr un aumento de la revalorización de plástico en Chile.



**Mark Minneboo**, Director Ejecutivo Plastic Oceans

Pacto Chileno de los Plásticos



Considero que **es esencial que Escenarios Hídricos 2030 haya convocado a los actores de los territorios** porque son ellos quienes conocen sus necesidades, sus problemas, conocen la geografía, la cultura y las tradiciones; por lo tanto, pueden abordar de mejor manera una solución respecto al tema del agua.



**Cecilia Román**, Gerente de la Cooperativa de Agua Potable Rural de Cumpeo

Escenarios Hídricos 2030



El desarrollo energético tiene que ir en beneficio de la calidad de vida de todos los ciudadanos y ciudadanas e **iniciativas como #Refriclaje son un ejemplo de cómo podemos mejorar la calidad de vida de las personas**, bajando sus cuentas de la electricidad, pero además generando un aporte al medio ambiente.



**Julio Maturana**, Subsecretario de Energía (entrevista en Tele13, abril de 2022)

Recambio de refrigeradores

# INNOVACIÓN ABIERTA Y CAPITAL DE RIESGO

De forma cada vez más profunda, industrias y grandes compañías se enfrentan a desafíos más complejos, donde las soluciones tradicionales ya no son suficientes. Mantenerse competitivas y tener éxito requerirá más que nunca reinventarse y aprender de otros sectores.

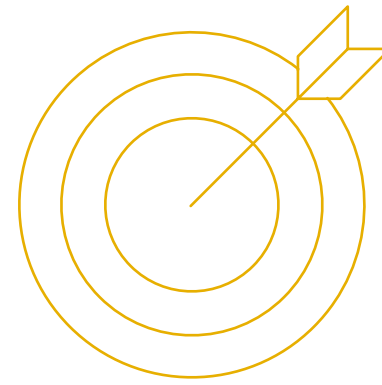
Del mismo modo, el ecosistema de startups se presenta hoy como un vehículo para acercarnos a nuevas respuestas y mejoras en industrias claves como la energía, los recursos naturales, agroindustria, entre otras, y así, avanzar hacia un desarrollo más sostenible.

Chile ofrece una oportunidad única para el emprendimiento, dispone de profesionales altamente capacitados, ha sido reconocido por ser un gran “laboratorio” para explorar al permitir a los emprendedores probar sus modelos en el país y luego expandirse en la región.



## Escenario Nacional

**E**stamos convencidos que contar con un ecosistema robusto de innovación abierta y capital de riesgo resulta clave para la reactivación sostenible y la generación de empleos, para impulsar la productividad y competitividad de las empresas, y desarrollar el talento emprendedor del país, particularmente luego de las crisis que enfrentamos: **sanitaria, económica, social y medioambiental.**



La inversión global en capital de riesgo logró cifras récord de **US\$157 mil MM** en el segundo trimestre de 2021.



En Chile la industria del venture capital se ha triplicado en la última década, superando los **US\$1.300 MM** en inversión y capital disponible, con más de **280** compañías financiadas.



Startups chilenas lograron récord de inversión por **US\$ 136 MM** en 2020 y han sido destacadas a nivel internacional como nuevos unicornios\*.

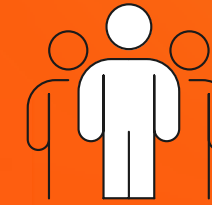
\*Association for Private Capital Investment in Latin America (LAVCA)



### ¿Cómo lo hacemos?



Gestionamos programas de innovación abierta para grandes empresas con el objetivo de entregar soluciones tecnológicas que entregan valor a nuestros clientes. Facilitamos la aceleración corporativa tanto por verticales sectoriales (minería, industria solar y energética) como por transversales de conocimiento (big data, blockchain o IoT).



Apoyamos a emprendedores con soluciones innovadoras para desarrollar nuevos negocios en las industrias relevantes en Chile y el mundo, articulando una comunidad de clase mundial en torno al capital de riesgo que incluye red de inversionistas ángeles, mentores e inversionistas.



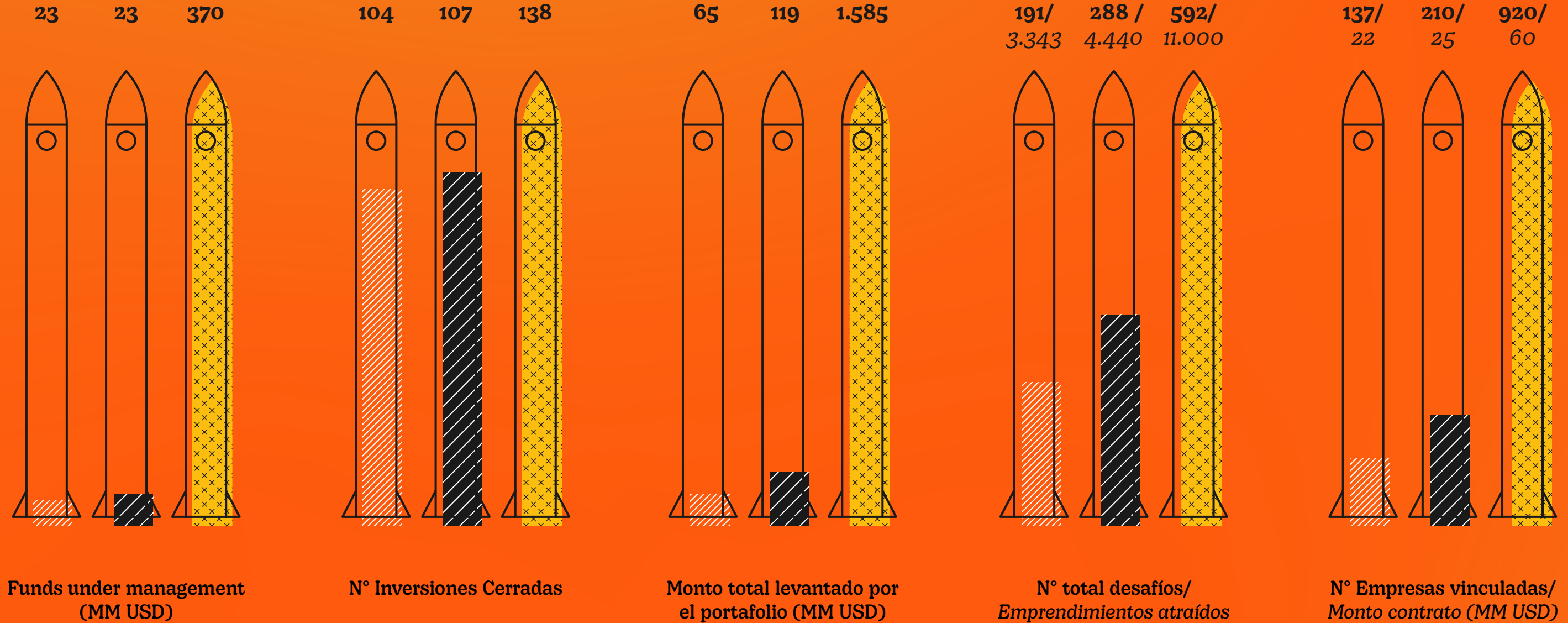
Buscamos atraer capital inteligente y administramos fondos de inversión con foco en startups que aborden desafíos alineados con los Objetivos de Desarrollo Sostenible.

**Conectamos la oferta de soluciones de impacto de las startups, con la demanda proveniente de inversionistas y empresas dispuestas a apostar por el futuro del país.**



# IMPACTO DEL PORTAFOLIO

## Foco: Innovación abierta y capital de riesgo



Acumulado a la fecha

2018 - 2020

2021

Impacto esperado al 2030

8 TRABAJO DECENTE Y CRECIMIENTO ECONÓMICO

5 IGUALDAD DE GÉNERO

9 INDUSTRIA, INNOVACIÓN E INFRAESTRUCTURA

## Iniciativa

**EXPANDE**

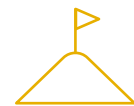
**E**n Chile existen más de 6.300 empresas proveedoras, con ventas a la industria minera estimadas en US\$20.000 millones\* (excluyendo energía y combustibles). Durante 2020, los proveedores de la minería exportaron US\$477 millones, lo que representa una brecha importante respecto de la visión establecida en el roadmap de minería.

Expande busca impulsar el desarrollo de ecosistemas que permitan la creación de círculos virtuosos entre los desafíos de la industria de los recursos naturales y soluciones innovadoras provenientes de empresas locales e internacionales.

Bajo un modelo de innovación abierta y asociatividad buscamos que las compañías y proveedores capturen valor para sus negocios, mediante la incorporación e implementación de tecnologías.

Movilizamos el desarrollo de una minería más competitiva y global, abriendo espacios a soluciones de alto impacto e instalando capacidades tecnológicas que habiliten el desarrollo de una industria con productos y servicios diversificados, con potencial de replicabilidad y exportación.

\* Cochilco

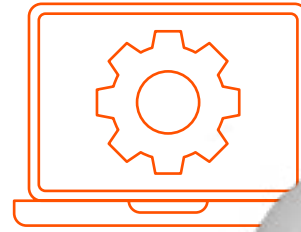


Chile es líder en producción de cobre en el mundo, siendo uno de los sectores económicos más importante del país, aportando casi el 10% del total de empleos entre directos e indirectos.



expande

Conoce más en  
<https://expandemineria.cl/>



## Logros

**+USD 48MM**

asociados a contratos y levantamiento de capital

**+1.600**

proveedores parte de la red Expande

**+2.300**

soluciones mapeadas

Trabajamos en **+19** operaciones mineras que representan el **80%** de la producción chilena de cobre

Primer Tailings Challenge BHP de Chile, que reunió a nivel global a más de **150** propuestas de **19 países** para la ejecución un gran proyecto de 10MM de USD



El roadmap nacional de la minería establece grandes desafíos al 2035; entre ellos lograr 250 proveedores de clase mundial y un total US\$4.000 millones en exportaciones de bienes y servicios.

## Beneficiarios



### Compañías mineras:

- Oportuna y ágil respuesta a la demanda de innovación, mediante la búsqueda de las mejores soluciones tecnológicas que se encuentran en el ecosistema.
- Contribuimos al desarrollo de un impacto positivo de nuestros socios en los territorios donde operan.

### Empresas proveedoras:

- Habilitamos mayores oportunidades para el ecosistema de proveedores a partir de los desafíos de las compañías.
- Facilitamos los procesos de transferencia tecnológica de soluciones implementadas exitosamente en la industria.
- Apoyamos y asesoramos a empresas que buscan escalar sus negocios en la minería.
- Transferimos conocimiento y herramientas al ecosistema.

## Socios

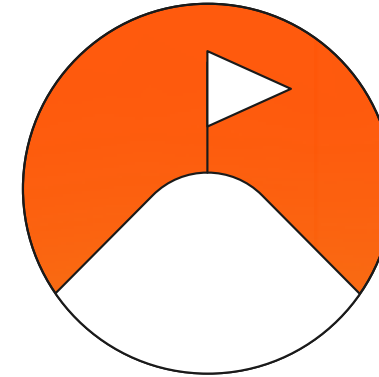


- BHP
- Coldelco
- Antofagasta Minerals
- Teck
- Sierra Gorda
- Ministerio de Economía, Fomento y Turismo
- CORFO
- Ministerio de Minería

## Contribución

Expande ha logrado desarrollar mayores oportunidades para el ecosistema minero, con más de **200** desafíos que han permitido habilitar **48** millones de dólares asociados a contratos y levantamiento de capital, con más de **2.300** soluciones tecnológicas.

## Metas al 2030:



Expande se ha propuesto desarrollar más de **20 desafíos** anuales, vinculando a más de **500 proveedores\***, para alcanzar 60 millones de dólares en contratos con las empresas. Contribuir a disponer de un **ecosistema maduro y competitivo a nivel global**, con proveedores chilenos exportando tecnología a los principales países mineros de la región y del mundo.

\*Entre los años 2018 y 2030

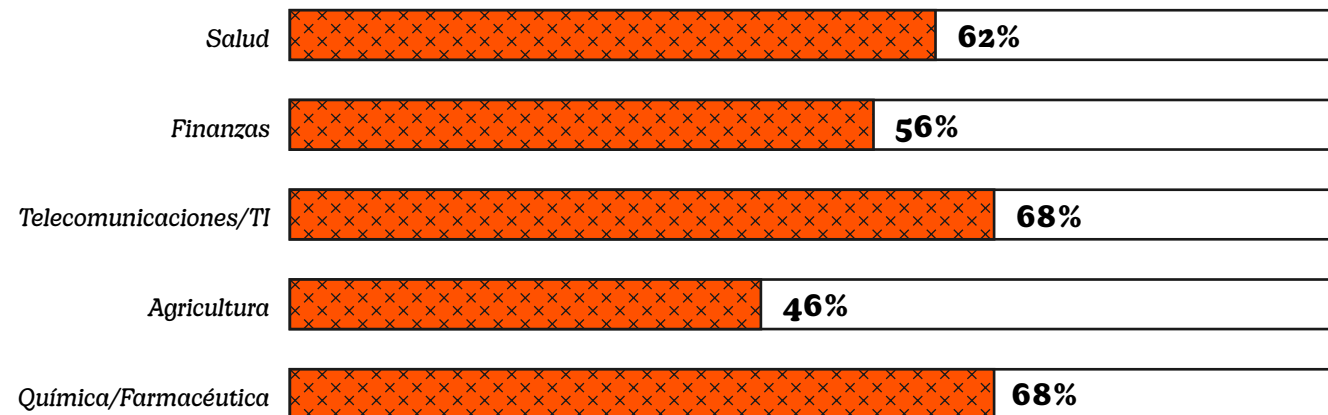


# CORPORATE VENTURING

**D**esde el 2020 a la fecha el mundo entero ha estado viviendo tiempos complejos que lo han llevado a estar en constante cambio. Este periodo también nos ha enseñado a ver las crisis como una oportunidad para dar respuesta a los grandes desafíos que enfrentamos y donde la innovación abierta juega un papel clave.

A nivel de las industrias, estar atentos al entorno y reconocer esas oportunidades, permitirá a las empresas construir mayores ventajas. El mundo del venture capital, y la vinculación de empresas y startups, ha demostrado ser una estrategia a largo plazo para lograr ese objetivo.

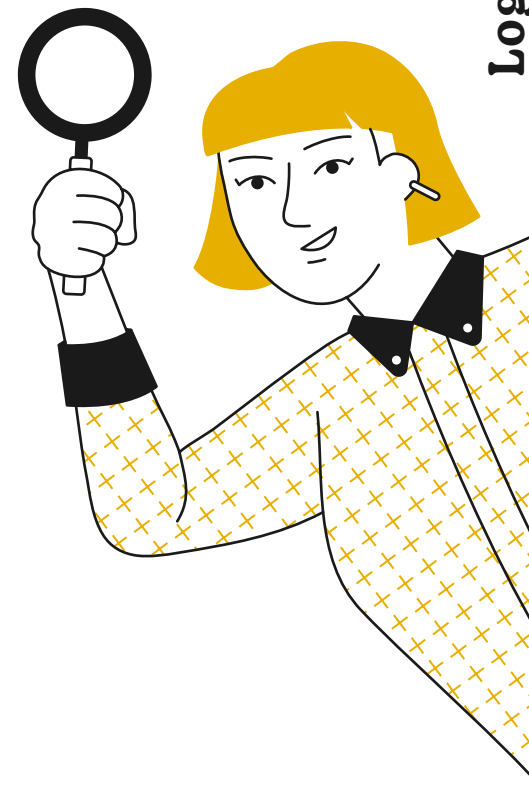
La innovación abierta, ha pasado a ser el mecanismo clave y se comienza a convertir en un estándar para las industrias:



\* Global Open Innovation Survey – Porcentaje de empresas que utilizan innovación abierta dentro de sus desafíos estratégicos.



Conoce más en <https://chileglobalventures.cl/>



Logros



15 Programas de innovación abierta, con **+ de 1.500** startups y 15 clientes corporativos (entre ellos: BCI, Walmart, Entel, CAP, CMPC, HDI, Roche, Henkel, Microsoft, BHP, CCU y SQM)

**+\$200 MM** anuales en primeros contratos entre startups y compañías en 2021.



El mercado estimado para soluciones de innovación abierta en el mundo es de **3 billones de dólares\***

Fundación Chile ofrece desde el 2013, programas de corporate venturing a la medida de nuestros clientes, atrayendo a más de **1.500** startups a nivel local e internacional, solamente durante el 2020.

#### Trabajamos con empresas en:



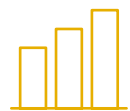
Identificación y caracterización de sus desafíos



Búsqueda de mejores soluciones ofrecidas por startups y proveedores en el mundo



Estrategia de inserción y plan de pilotaje



Implementación del escalamiento en su empresa

Durante el proceso, contribuimos a fortalecer las capacidades de innovación de las empresas y a desarrollar estrategias para la sustentabilidad de las mismas.

## Beneficiarios

#### Se trata de un beneficio doble,

por un lado, las empresas aumentan su competitividad mediante la incorporación de tecnologías, muchas veces disruptivas, recibiendo el valor de forma ágil; y por otro, las startups validan sus soluciones, generando tracción comercial y habilitando su camino hacia el escalamiento gracias al trabajo con los corporativos.



Startups



Grandes empresas y compañías

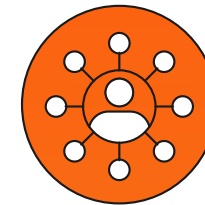
### Beneficios Innovación Abierta para Empresas



Mejorar servicio de atención al cliente



Gestión de residuos



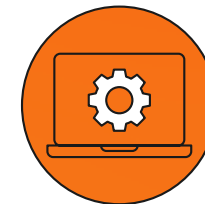
Omnicanalidad



Sustentabilidad y economía circular



Gestión interna



Nuevas tecnologías

## Contribución

Fomentar el desarrollo del ecosistema de empresas y startups, y con esto apoyar a la sofisticación de la economía del país. Queremos dar signaling a los emprendedores de los desafíos de las empresas y atraer a éstas las mejores soluciones disponibles en el mundo.



### Metas al 2030:

- Atraer a más de **8.000** startups, logrando que + de 200 trabajen junto a las empresas resolviendo desafíos
- **+\$4.000 MM** en primeros contratos
- **+500** empleos nuevos

## Iniciativa

**FONDOS DE INVERSIÓN CLIN I**

**C**lin I es un fondo de inversión privado de **20 MM USD** vigente hasta el 2028.

Constituido en 2018, busca invertir en startups con alto potencial de escalamiento de desarrollo con tecnologías innovadoras, y con posibilidad de crecimiento a mercados internacionales, con foco en mercados B2B, en sectores asociados al aprovechamiento sustentable de los recursos naturales y que representen ventajas competitivas para la región.

Al 2021, Clin ha invertido en 15 startups con tickets entre **USD200K** a **USD 1 millón**.



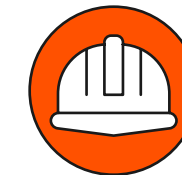
Conoce más en  
[chileglobalventures.cl](http://chileglobalventures.cl)

**Tesis de Inversión****FOODTECH & AGTECH**

Empresas enfocadas en el desarrollo de tecnologías para modernizar y generar mayor productividad y sustentabilidad en los procesos de la industria del campo a la mesa.

**SMARTCITIES**

Startups que buscan desarrollar innovaciones para mejorar la calidad de la vida de los ciudadanos de las principales urbes a nivel mundial.

**MINERÍA**

Proyectos consolidados y validados en el mercado que permitan la explotación de recursos naturales de manera sostenible, mejorando la productividad de la industria y cuidando el medio ambiente.

**CLEANTECH**

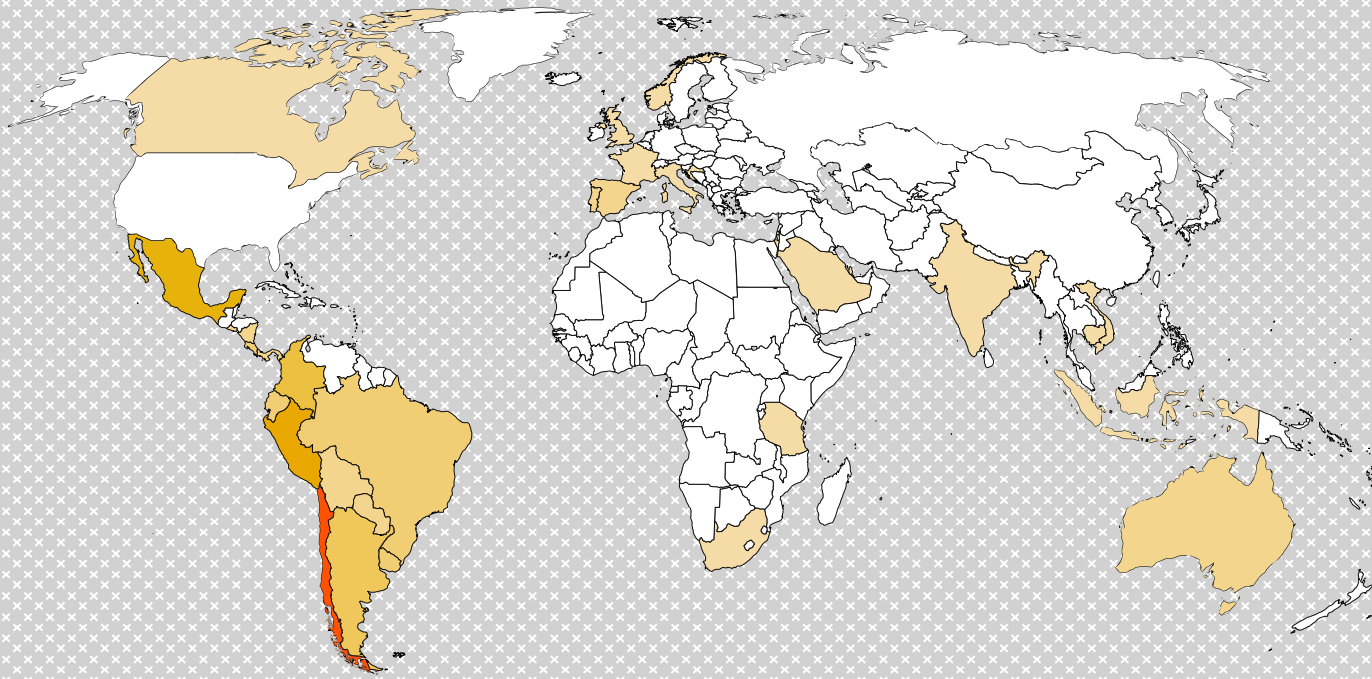
Compañías dedicadas a que la tecnología esté al servicio del uso de los recursos naturales y permitan el desarrollo de nuevas e incipientes industrias.

**LOGÍSTICA Y RETAIL**

Empresas que desarrollen productos y servicios innovadores que permitan conectar, mejorar costos y tiempos para actores grandes, medianos y pequeños del mercado minorista.

Nuestro portafolio ha levantando **57 MM USD** en 4 años, creando más de **600 empleos** en Chile y Latinoamérica\*

Portafolio CLIN tiene venta en 36 países y 4 continentes



**3/4 de las startups** tiene venta en otros países y poseen una edad promedio de 7 años

**5.8x** es el incremento de la valorización de las 9 empresas que han levantado capital en los últimos 3 años.

\*Más del 80% corresponde a capital levantado en fondos distintos a Clin



### Beneficiarios

- Startups
- Inversionistas

Clin invierte en empresas que presentan soluciones disruptivas para beneficiar de forma directa a comunidades y ecosistemas.



### Socios CLIN I

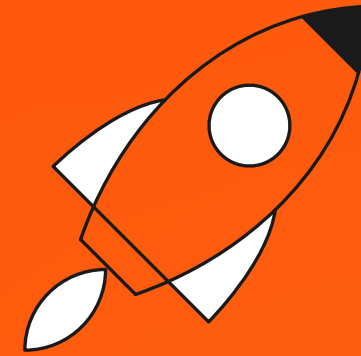
- Zoma
- Engie
- Entel
- Kayyak
- Corfo
- FCH



### Contribución:

El Fondo CLIN contribuye a la economía del futuro, apoyando a los mejores emprendedores de Latinoamérica.

### Al 2022:



- **20 MM USD** invertidos 18 startups
- Lanzamiento de Clin II, que levantará **50 MM USD** para invertir en 22 compañías en los próximos 10 años.

# PROGRAMA TRANQUE

**P**rograma Tranque es una iniciativa público-privada que busca posicionar a Chile como un referente mundial en la gestión preventiva de depósitos de relaves, a través del desarrollo de un sistema estandarizado de monitoreo y alerta temprana.

El propósito es fortalecer la gestión operacional preventiva, mejorar la comunicación entre autoridades, compañías mineras y comunidades, fortaleciendo la respuesta ante situaciones de eventuales emergencias.

El sistema de monitoreo y alerta temprana desarrollado es la base del futuro Observatorio Nacional de Relaves y, entre otras cosas, captura, procesa, integra y comunica información oportuna y confiable desde los depósitos de relaves a Sernageomin y a las comunidades aledañas a estas instalaciones. La plataforma evalúa el desempeño de estabilidad física y mejora el monitoreo ambiental de las aguas circundantes.



La plataforma desarrollada por Programa Tranque es pionera en el mundo, sofisticada tecnológicamente y alineada con estándares internacionales.

## Escenario Nacional



Chile es el tercer país con más depósitos de relaves en el mundo. Se proyecta que la producción de relaves aumentará al doble en los próximos 20 años.



El país tiene **762** depósitos de relaves distribuidos en 9 regiones, de los cuales **112 están actualmente en operación.**



Más del 70% de los depósitos de relaves activos están cercanos a la población.



Estas instalaciones pueden fallar por lo que generan preocupaciones en las comunidades aledañas respecto a su estabilidad e inocuidad.



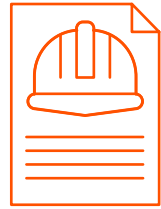
Conoce más en  
[www.fch.cl/programatranque](http://www.fch.cl/programatranque)

## Logros



Estrecha colaboración con **más de 22**

instituciones públicas y privadas con más de **200** profesionales. Este modelo de colaboración y gobernanza es exportable a otros sectores.



El programa ha aportado al **desarrollo de políticas públicas**

en el ámbito de los depósitos de relaves:

- **Política Nacional Minera 2050.**
- **Plan Nacional de Depósitos de Relaves**
- **Instructivo N°31 para la vigilancia ambiental del componente agua en depósitos de relaves de la SMA.**

## Beneficiarios

- **Comunidades:** Recibirán información clara y confiable sobre los depósitos de relaves con los que conviven, así como información oportuna ante eventuales emergencias.
- **Organismos públicos:** Tendrán acceso a información fidedigna y oportuna sobre el desempeño y los compromisos normativos de los depósitos, lo que fortalecerá la fiscalización de estas instalaciones.
- **Empresas mineras:** Recibirán información procesada que les permitirá gestionar proactivamente sus instalaciones reforzando, además, su gobernanza interna.

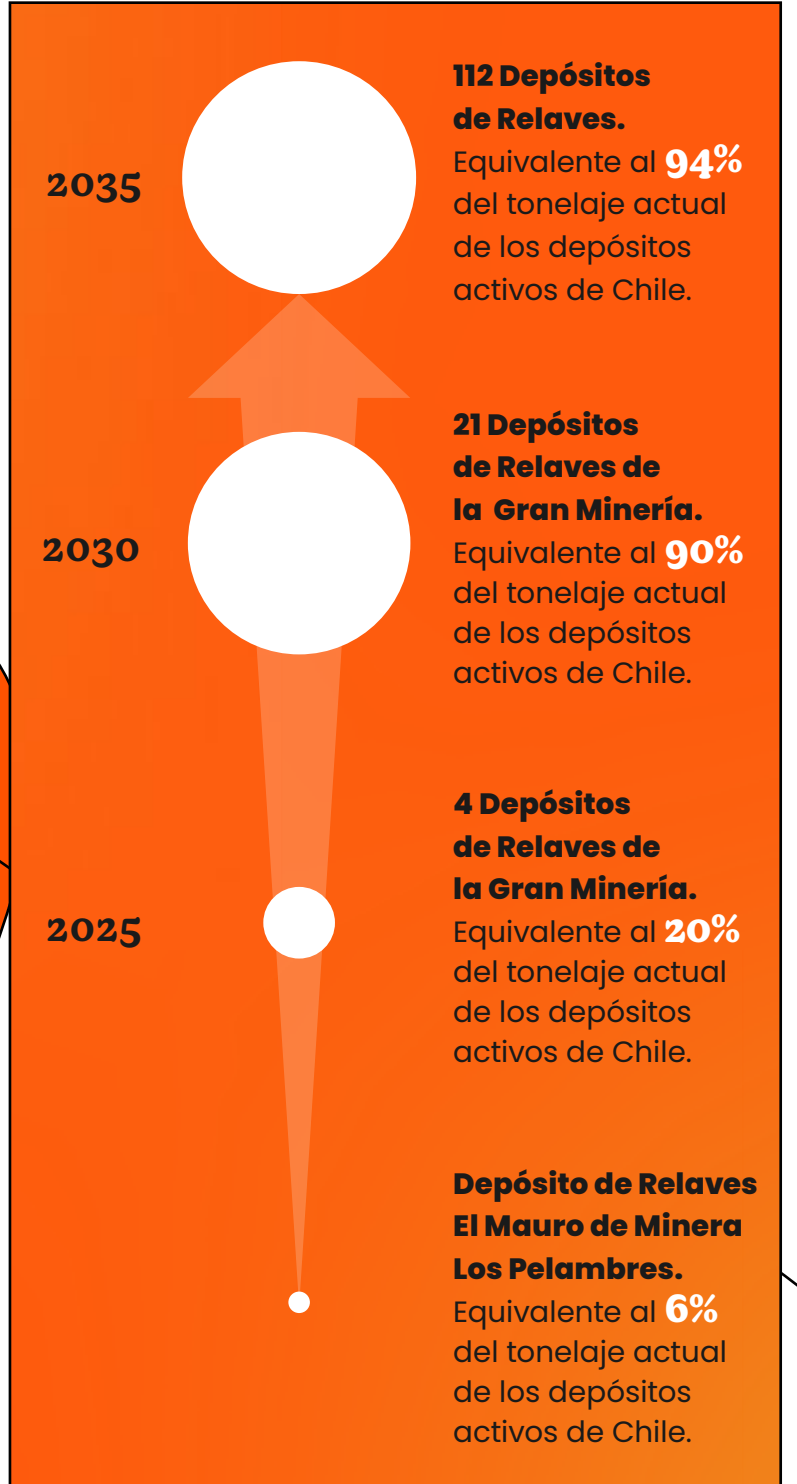
## Socios

Ministerio de Minería, Sernageomin, AMSA/MLP, CODELCO, BHP, Anglo American, CORFO, Corporación Alta Ley, Universidad de Chile (AMTC), SONAMI, DGA, SMA, ONEMI, entre otros.

## Contribución

El Programa Tranque posiciona a Chile como país líder en el manejo transparente de información sobre el desempeño de los depósitos de relaves, generando información clave para la toma de decisiones y la prevención de posibles emergencias. Ha tenido un impacto directo en políticas públicas, con un modelo replicable a otros sectores productivos.

## Alcance y Escalamiento



\*El escalamiento del ONR será realizado por Sernageomin.

# INNOVACIÓN ABIERTA Y CAPITAL DE RIESGO



El valor directo que hemos podido capturar en base al trabajo colaborativo con Expande está en la efectividad de poder llegar a generar contratos que nos permiten acceder a soluciones. También **hay un valor en la generación de instancias de conexión que nos permiten ampliar la mirada** desde el punto de vista de las capacidades que existen y el conocimiento al cual uno pudiera acceder para poder trabajar en conjunto.



**Alan Muchnik**, Vicepresidente de Estrategia e Innovación Antofagasta Minerals.

Expande



El conocimiento y experiencia del equipo de CLIN no solo nos ha permitido fortalecer la estrategia de nuestra compañía, sino que también **generar las confianzas para atraer más inversionistas.**



**Cristián Sjogren**, CEO Agrourbana

Fondo Clin



Expande ha cumplido un rol fundamental en términos de la validación tecnológica de nuestra solución, así como también aportando con el marco metodológico para el desarrollo de las áreas críticas de una startup que recién sale al mercado. La constante asesoría y acompañamiento **nos permitieron establecer la base y ordenamiento como empresa para el crecimiento que estamos experimentando hoy en día.**



**Edgar Berho**, CEO y Co-fundador de Shutdown

Expande

[www.fch.cl](http://www.fch.cl)

Avenida Parque Antonio  
Rabat Sur 6165, Vitacura,  
Santiago de Chile

**FCH**  
FUNDACIÓN CHILE